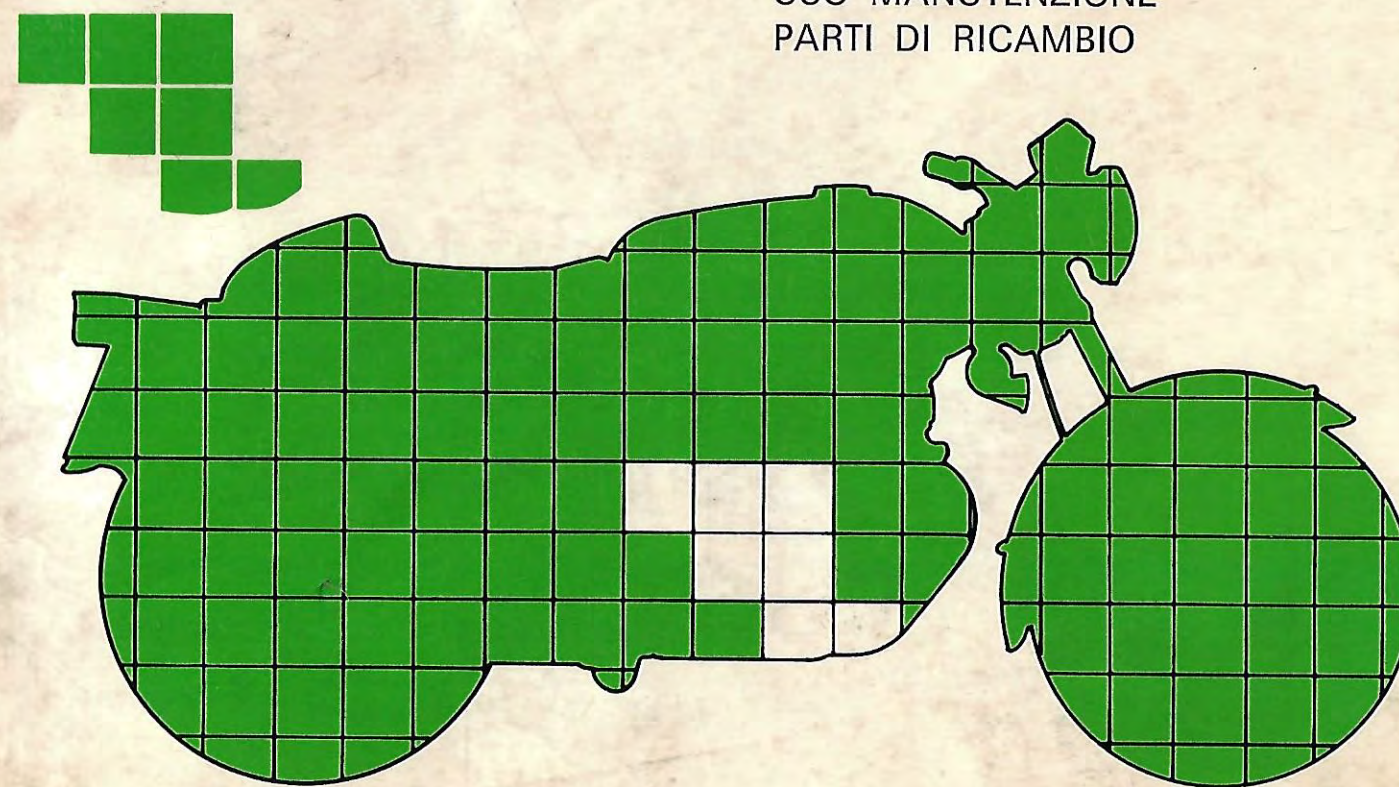




LAVERDA 250_{2T}

USO MANUTENZIONE
PARTI DI RICAMBIO



STAB. TIP. MARINO CANTELLI - BOLOGNA



INTRODUZIONE

Questo libretto è stato redatto in modo tale che, il proprietario o un meccanico, facendone pieno uso, non abbia alcuna difficoltà nel servizio di assistenza. Raccomandiamo tuttavia alle persone inesperte in materia di rivolgersi, per le principali riparazioni, ai nostri concessionari autorizzati i quali sono attrezzati per eseguire tali operazioni. Si ricordi che se le riparazioni essenziali vengono trascurate, e poca attenzione è rivolta alla manutenzione ed alla lubrificazione periodica, la sicurezza di funzionamento sarà compromessa, col tempo, il costo delle riparazioni sarà più alto. In caso di ulteriori informazioni, **per prima cosa consultare il distributore o concessionario** il quale sarà sempre lieto di darvi ogni assistenza. Se incontrate ulteriori difficoltà scrivere direttamente alla « MOTO LAVERDA » servizio assistenza, specificando il tipo ed il numero del vostro motociclo. Tale numero si trova impresso sotto il coperchio laterale sinistro.

DATI TECNICI

MOTORE

Monocilindrico con ciclo a due tempi
Testa in lega leggera
Cilindro: in lega leggera con canna in ghisa speciale riportata.
Corsa: 68 mm.
Alesaggio: 68 mm.
Cilindrata totale: 246,9 cm³
Rapporto di compressione: 1:10

ACCENSIONE

Volano alternatore, accensione elettronica con anticipo automatico
Bobine AT esterne

ALIMENTAZIONE

A caduta
Capacità serbatoio: Litri 11 di miscela al 5%
Carburatore: DELL'ORTO PHB Ø diffusore 32
Getto massimo 140 - getto minimo 65
Spillo K 2 alla seconda tacca
Filtro aria

LUBRIFICAZIONE

A sbattimento per il cambio
Capacità coppa olio Kg. 1,15

FRIZIONE

A dischi multipli a secco con comando a mano, posto sulla sinistra del manubrio

TRASMISSIONE PRIMARIA

Tra motore e cambio ad ingranaggi (26/82) con rapporto 1:3,154

Cambio con ingranaggi ad innesti frontali N. 5 rapporti

Prima velocità:	(11/31) = 1:2.818
Seconda velocità:	(14/28) = 1:2.00
Terza velocità:	(17/25) = 1:1.47
Quarta velocità:	(20/22) = 1:1.10
Quinta velocità:	(22/20) = 1:0.909

TRASMISSIONE SECONDARIA

Tra pignone uscita cambio e corona posteriore a catena con rapporto (14/40) = 1:2.857

RAPPORTI TOTALI

Tra motore ruota	
In prima velocità:	1:25.394
In seconda velocità:	1:16.761
In terza velocità:	1:13.246
In quarta velocità:	1:9.912
In quinta velocità:	1:8.191

Pendenza massima superabile al limite di ribaltamento
Consumo (norme CUNA) litri 5/100 km.

Autonomia a prestazione media della macchina 220 km.

TELAIO

Tubolare a geometria variabile
Posti n. 2

DIMENSIONI

Lunghezza massima: mt. 2.086
Larghezza massima: mt. 0.675
Interasse: mt. 1.465
Peso del motociclo a secco (senza olio e carburante) 108 kg.

SOSPENSIONI

Anteriore: forcella telescopica con ammortizzatori idraulici
Posteriore: forcellone oscillante con ammortizzatori idraulici

RUOTE

Ambedue a perno sfilabile
Cerchi in alluminio
Anteriore: W. M1-21 Record
Posteriore: W. M2-18 Record

PNEUMATICI (a seconda del percorso)

Ant.: 3.00-21 GELANDE C. TRIAL	} METZELER	Ant.: 3.00-21 SIX DAY CROSS
Post.: 4.00-18 TRIAL		Post.: 4.50-18 110/90 MOTO CROSS

Pressione max di gonfiaggio: anteriore 2.25 Kg./cm²
posteriore 2.25 Kg./cm²

Si consiglia da 0,5 atm. a 1,5 in funzione del tipo di percorso.

CONSEGNA DELLA MACCHINA

Ricevuta la macchina, prima di mettervi in strada controllate con cura che l'olio per la lubrificazione del cambio sia al giusto livello, che i pneumatici siano alla pressione stabilita (vedi sopra), rendere funzionante la batteria seguendo le istruzioni di pag. 6. Riempire il serbatoio di miscela al 5%.

FRENI

Anteriore ad espansione meccanica con ganasce Ø 180 x 25, comando con leva a mano sul lato destro del manubrio e trasmissione a cavetto flessibile metallico.

Posteriore ad espansione meccanica con ganasce Ø 180 x 25, comando a pedale a destra e trasmissione ad asta metallica rigida.

IMPIANTO ELETTRICO

Batteria: Volt 12 - Ah 6
Volano alternatore: Volt 12 - Watt. 55
Proiettore a tre luci, luce di posizione posteriore, luce di targa, luce di arresto e dispositivo di segnalazione acustica.

PARTI DI RICAMBIO

Se il cliente si trova nella necessità di acquistare qualche pezzo di ricambio si rivolga esclusivamente al concessionario « LAVERDA » della sua zona il quale solo può fornirgli le parti di ricambio originali. Raccomandiamo pertanto di usare solo parti originali « LAVERDA » in quanto non possiamo garantire la qualità di pezzi di ricambio non costruiti da noi

ISTRUZIONI PER IL RODAGGIO E L'USO

Il primo periodo d'uso è molto importante per il futuro rendimento e la vita stessa del motore. Si raccomanda pertanto di eseguire un accurato rodaggio.

Durante i primi 1000 Km. non superare, nelle varie marce, 5000 giri/1'.

Quindi aumentare progressivamente il numero di giri.

OPERAZIONI DA ESEGUIRE DOPO I PRIMI 500 Km.

- 1) Sostituire l'olio del carter. Questa operazione va eseguita a motore caldo, svitando il tappo di scarico.
 - 2) E' consigliabile pulire il filtro di aspirazione posto sotto la sella.
 - 3) Fissare a motore freddo, tutte le viti e i dadi che bloccano le principali parti del motore e del telaio.
 - 4) Registrare la catena secondaria e ingrassare.
- L'olio per la lubrificazione del cambio va sostituito ogni 5000 Km.

MESSA IN MOTO

- 1) Aprire entrambi i rubinetti del serbatoio del carburante.
- 2) Alzare la leva dello « starter » posta a sinistra del carburatore.
- 3) Agire sulla leva messa in moto tenendo il comando del gas tutto chiuso. Una volta avviato il motore, abbassare la leva dello starter. Da freddo non accelerare eccessivamente sia con la macchina ferma sia con questa in moto, per i primi due o tre Km; ciò per consentire al motore di riscaldarsi uniformemente in tutti i suoi organi ed entrare così nelle migliori condizioni di funzionamento.

ISTRUZIONI PER LA MESSA IN SERVIZIO E LA MANUTENZIONE DELLA BATTERIA

Svitare i tappi di riempimento. Tagliare l'estremità del tubo dello sfiato. Riempire al livello superiore come indicato nella batteria.

La temperatura dell'acido deve scendere sotto 30°C prima del riempimento. Lasciare la batteria a riposo per una mezz'ora.

Livellare l'elettrolito se il livello è sceso.

La carica può essere fatta solo a corrente continua (con i tappi svitati) per una durata di 20 ore. Se il livello è sceso dopo la carica, riempire con acqua distillata. Fissare i tappi, sciacquare con acqua e asciugare, quindi fissare la batteria con l'apposito elastico nella propria sede facendo attenzione ai collegamenti dei poli positivo e negativo.

MANUTENZIONE DELLA BATTERIA IN SERVIZIO

- 1) Il livello dell'elettrolito deve sempre coprire le piastre, a tale scopo è necessario effettuare periodicamente delle aggiunte di acqua distillata. Non aggiungere mai acido solforico.
- 2) Qualora si rendessero necessarie troppo frequenti aggiunte di acqua, controllare l'impianto elettrico del veicolo: la batteria lavora in sovraccarica e si rovina rapidamente.

LUBRIFICAZIONE

Per il cambio si consiglia l'impiego di olio TOTAL nelle seguenti qualità:

TOTAL TRASMISSION GTS SAE 20 W/50

Si raccomanda di usare sempre questo tipo di olio.

FORCELLA ANTERIORE

Controllare periodicamente la quantità di olio nella forcella. Per ogni scorrevole versare 220 cm. cubici di olio TOTAL EQUIVIS 10 svitando il tappo con la chiave a tubo da 36 mm. (fig. 1).

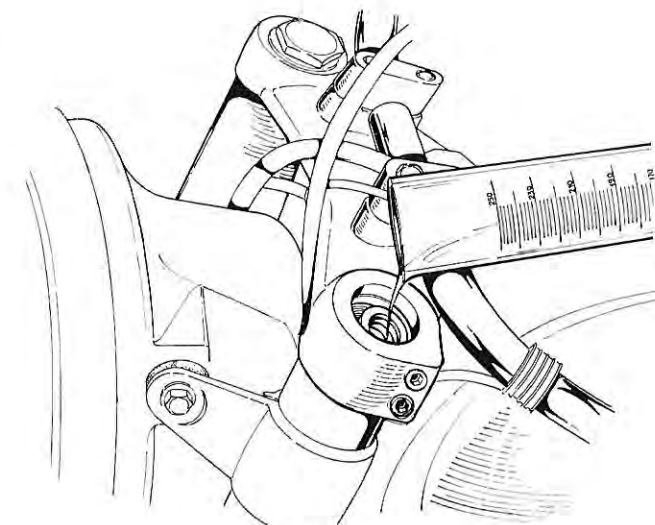


Fig. 1

ISTRUZIONI PER LA MANUTENZIONE

MESSA IN FASE

1) Fissare la piastra statore in posizione tale che il suo riferimento coincida con quello stampigliato sul carter (vedi fig. 2).

2) Portare il pistone al P.M.S. I riferimenti sul carter e sul volano alternatore devono coincidere (vedi fig. 3).

Fig. 2

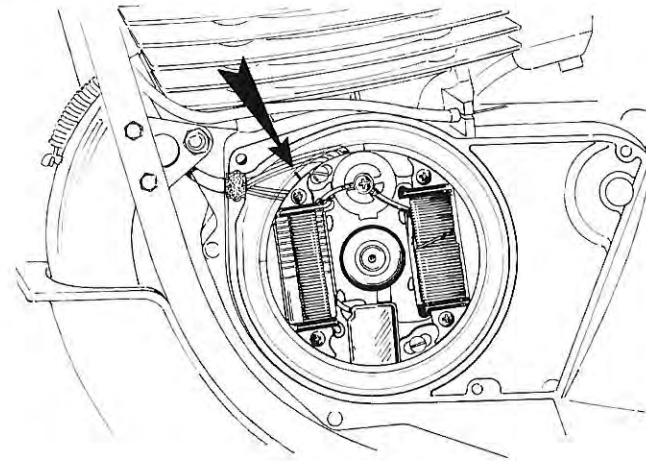
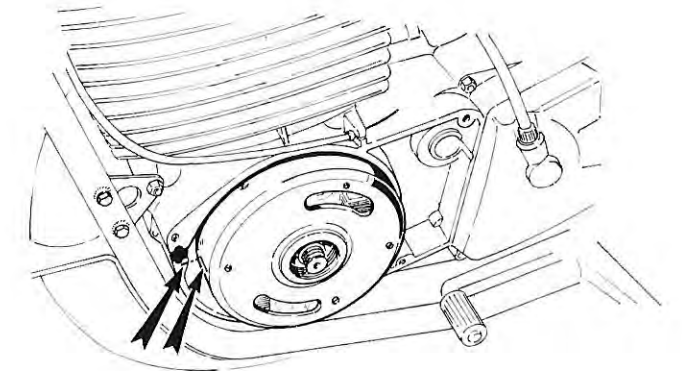


Fig. 3



CONTROLLO DELLA FRIZIONE

Per questa operazione è necessario togliere il coperchio laterale. Quindi con due cacciaviti, facendo leva ai due lati opposti togliere il coperchio della campana frizione. (vedi fig. 4). Con una chiave da 10 mm. togliere le viti che tengono in sede le sei molle e sfilare il piatto porta molle.

Esaminare le pareti dei dischi interni ed esterni e se necessario sostituirli come pure si deciderà di sostituire o no le molle. Se la frizione è bloccata, controllare lo scorrimento dei dischi frizione e del piatto porta molle sulle apposite cave.

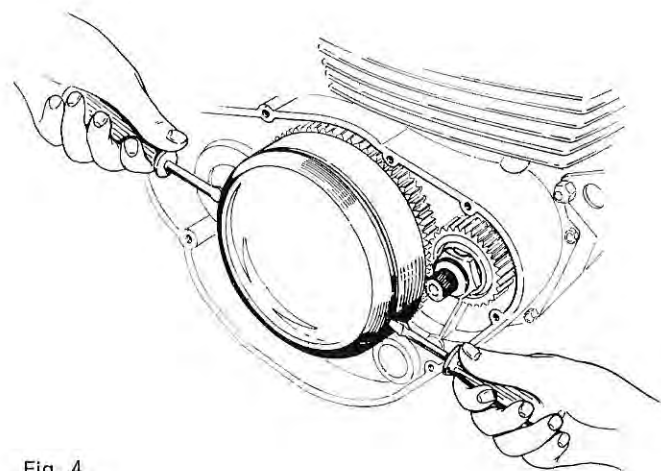


Fig. 4

Per il montaggio della frizione seguire inversamente le operazioni descritte, tenendo presente la disposizione dei dischi. Inserendo il coperchio campana frizione si deve fare attenzione all'anello di guarnizione posto sulla campana, (vedi fig. 5) per evitare danneggiamenti, inserire il coperchio distribuendo la pressione su tutta la superficie dello stesso.

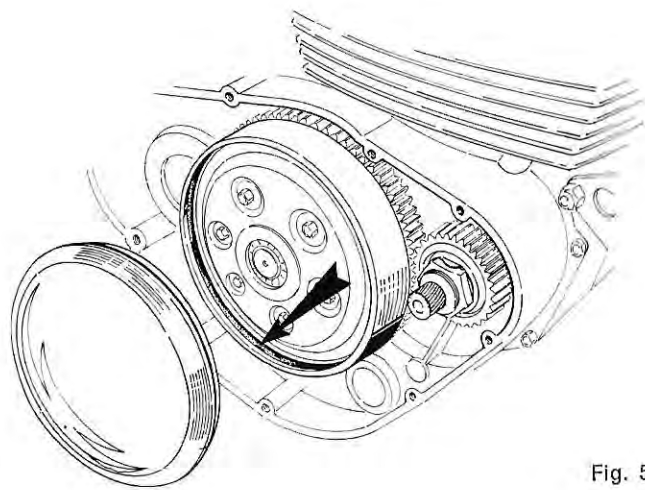


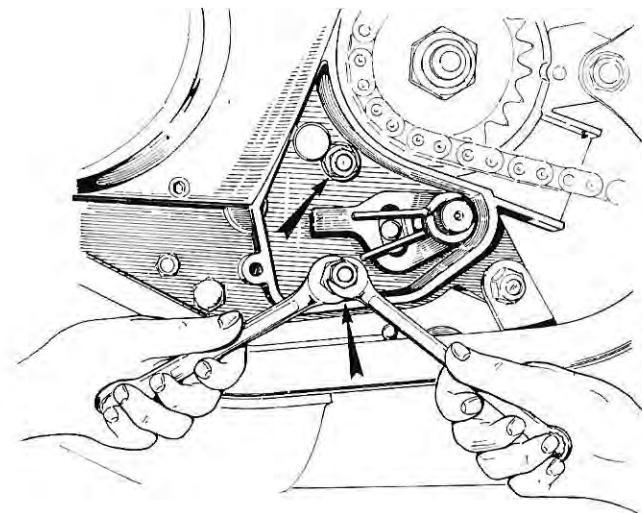
Fig. 5

REGISTRAZIONE DEL SELETTORE CAMBIO

Questa operazione si rende necessaria quando l'innesto della marcia risultasse difettoso.

Se la marcia non entra occorre aumentare la corsa della leva, se invece la marcia oltrepassa si dovrà diminuirli agendo sulle due boccole eccentriche in un senso o nell'altro (vedi fig. 6) finché l'innesto risulti perfetto.

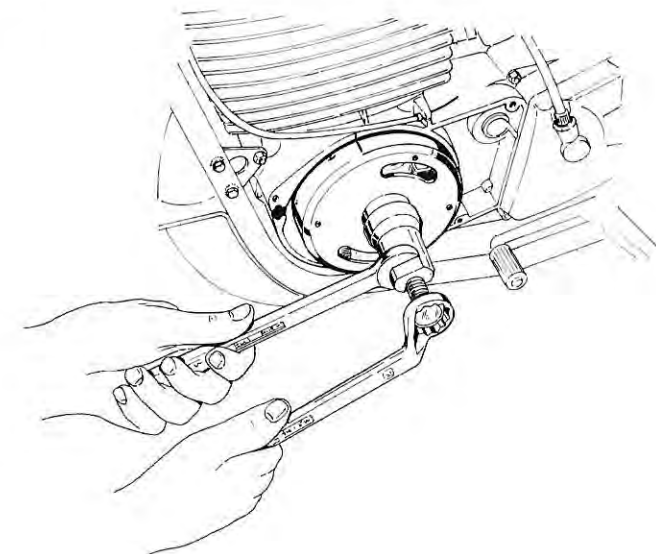
Fig. 6



SMONTAGGIO DEL VOLANO ELETTRONICO

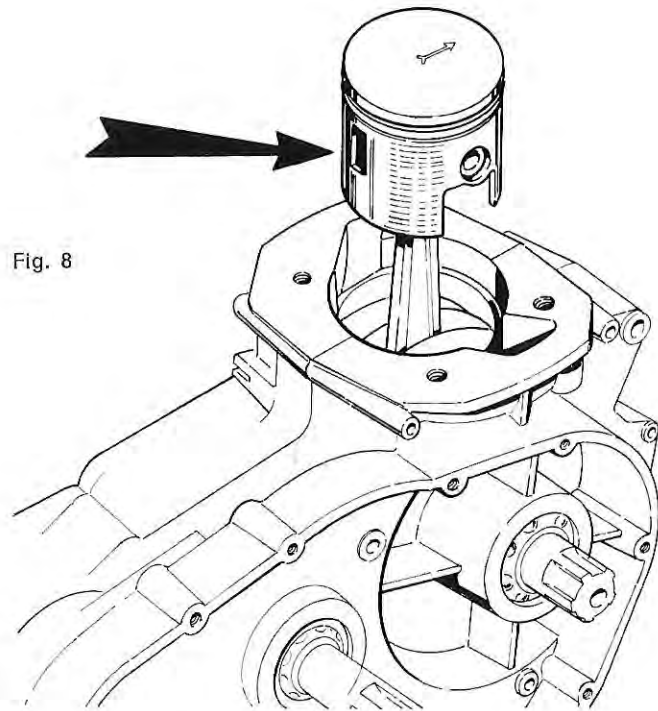
Per questa operazione si deve togliere il dado per bloccaggio volano, quindi avvitare l'apposito attrezzo (vedi fig. 7) sul volano ed estrarlo dalla sede conica.

Fig. 7



MONTAGGIO DEL PISTONE

Per il montaggio del pistone osservare la freccia stampigliata sulla testa del pistone, questa deve essere rivolta verso il senso di marcia. Quindi la finestra supplemento travaso deve risultare nel senso opposto. (vedi fig. 8).



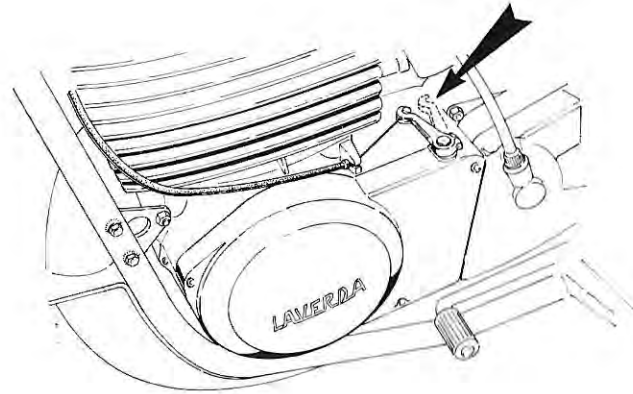
REGISTRAZIONE DEL CAVO FRIZIONE

Se la frizione viene sbloccata quando la leva posta a sinistra del manubrio è a fine corsa, si rende necessaria una regolazione del cavo frizione.

Può essere fatta agendo sul registro del manubrio, allentando l'anello zigrinato.

Se questo non dovesse essere sufficiente procedere in questo modo: Sfilare la leva dell'albero zigrinato posta sul coperchio sinistro e ruotare di un dente verso la parte posteriore (vedi fig. 9) quindi fissare e riprendere la regolazione sul registro del manubrio

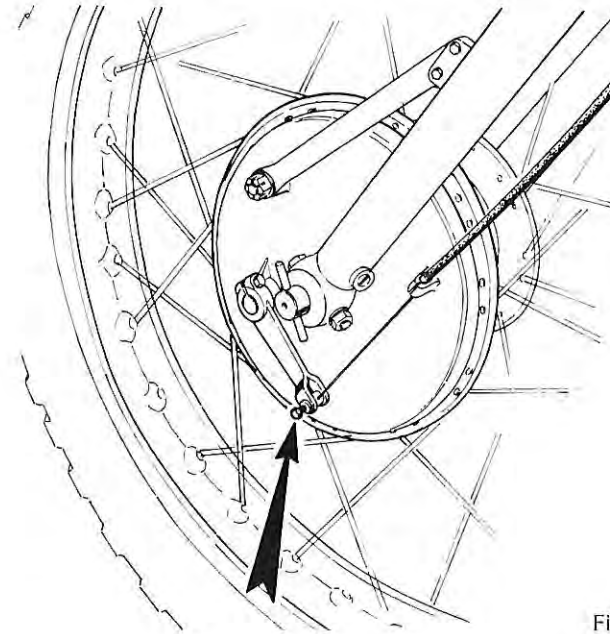
Fig. 9



REGISTRAZIONE FRENO ANTERIORE

Questa operazione si rende necessaria quando la corsa della leva posta sulla destra del manubrio sia eccessiva. Per una regolazione rapida si agisce sull'anello zigrinato posto a destra del manubrio, finché la corsa a vuoto della leva sia ridotta al minimo.

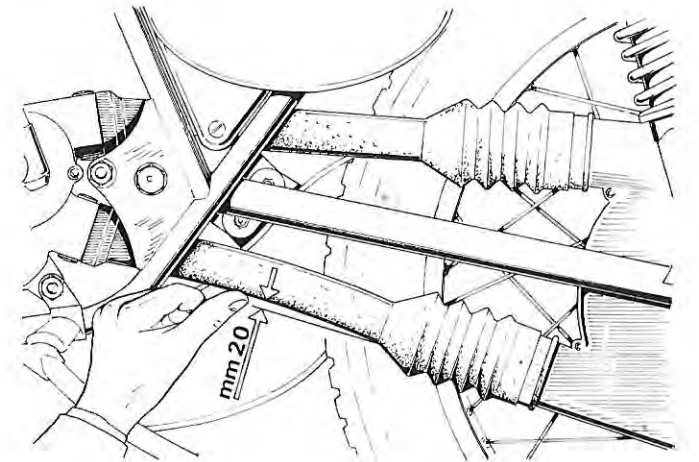
Per ulteriore registrazione, allentare la vite che fissa il cavo nella leva posta sul disco porta ceppi anteriore, (vedi fig. 10) tirare con una pinza il cavo alle estremità e fissare. Quindi riprendere la regolazione sul registro del manubrio.



REGISTRAZIONE DELLA TENSIONE CATENA

Quando occorre tendere la catena procedere come segue: Allentare i dadi del perno ruota e quelli delle viti tendicatena. Premendo al centro del soffiotto, si dovrà notare uno spostamento, della linea retta, di circa 20 mm. (vedi fig. 11). Ciò indica che la catena è registrata alla giusta tensione; quindi allineare la ruota posteriore con quella anteriore, fissare il dado tendicatena e il perno ruota.

Fig. 11

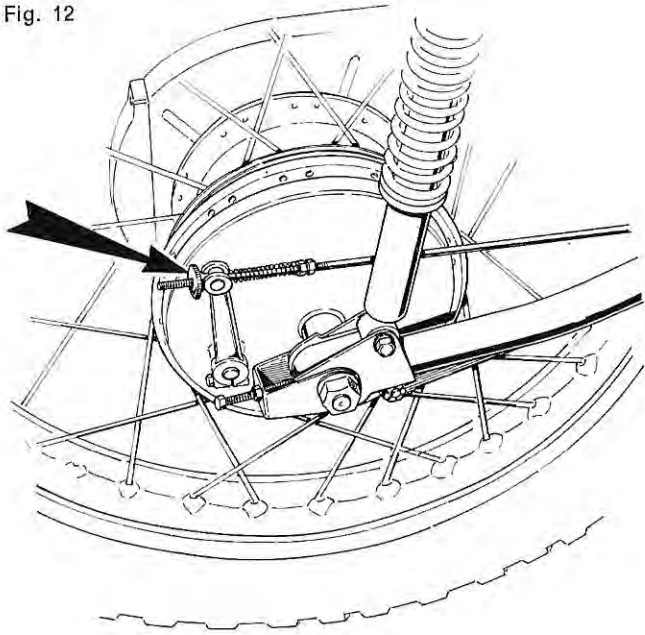


REGISTRAZIONE FRENO POSTERIORE

Come per il freno anteriore la registrazione di quello posteriore si rende necessaria quando la corsa della leva è troppo ampia. Ciò è dovuto al normale consumo delle suole di ferro sotto l'azione frenante.

La registrazione si compie agendo sul registro (vedi fig. 12) finché la leva compie una corsa regolare.

Fig. 12



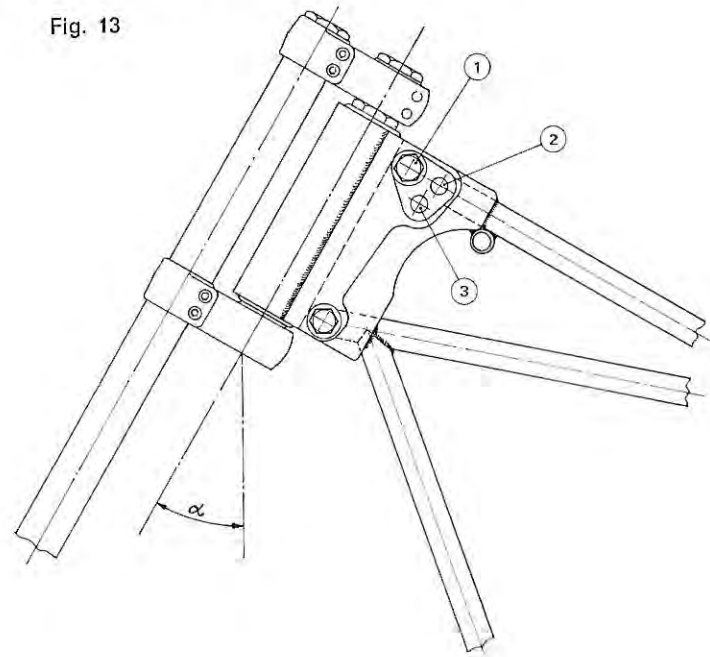
POSIZIONI DELL'AVANSTERZO

Questa moto presenta delle soluzioni originali.

A seconda dell'utilizzazione che si vuole ottenere, l'avasterzo può essere disposto in tre posizioni (vedi fig. 13). Nella posizione 1 l'angolo indicato con α risulta di 30° , nella posizione 2 di $27^\circ 30'$ e nella posizione 3 di 25° .

La posizione 1 (strada o regolarità) la posizione 2 (cross) e la posizione 3 (trial). In questo modo si potrà utilizzare a pieno le caratteristiche di questa moto.

Fig. 13



REGISTRAZIONE DELLO STERZO

Qualora si rendesse necessario registrare il gioco del perno dello sterzo, agire sul dado indicato in fig. 14, in modo che lo sterzo sia libero e privo di gioco.

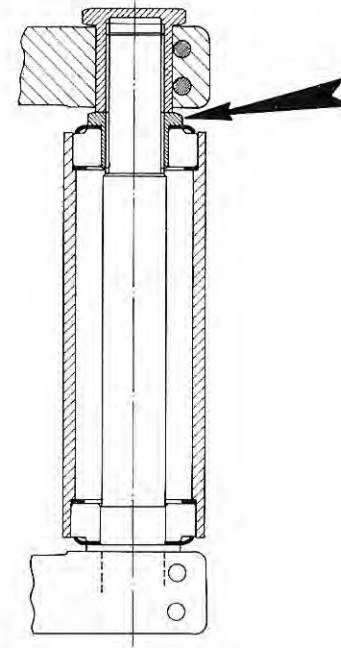


Fig. 14

REGOLAZIONE DEGLI AMMORTIZZATORI

Per regolare l'ammortizzatore in relazione al carico della moto e le condizioni del fondo stradale che si dovrà percorrere, basta ruotare l'anello posto nella parte inferiore dell'ammortizzatore e far corrispondere le tacche ai relativi fermi. Quando queste sono disposte come indicato dalla freccia 1 (fig. 15) corrisponde al carico minimo, nella posizione 2 a carico medio e nella posizione 3 a carico massimo.

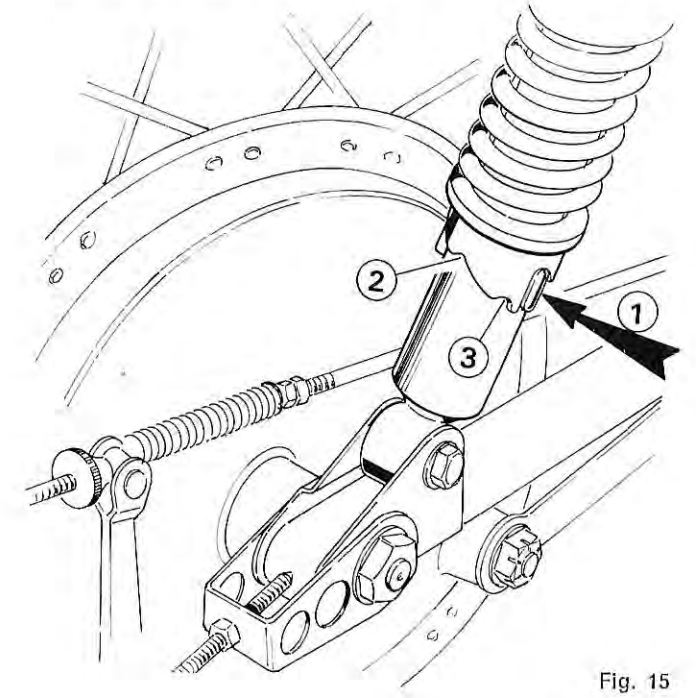
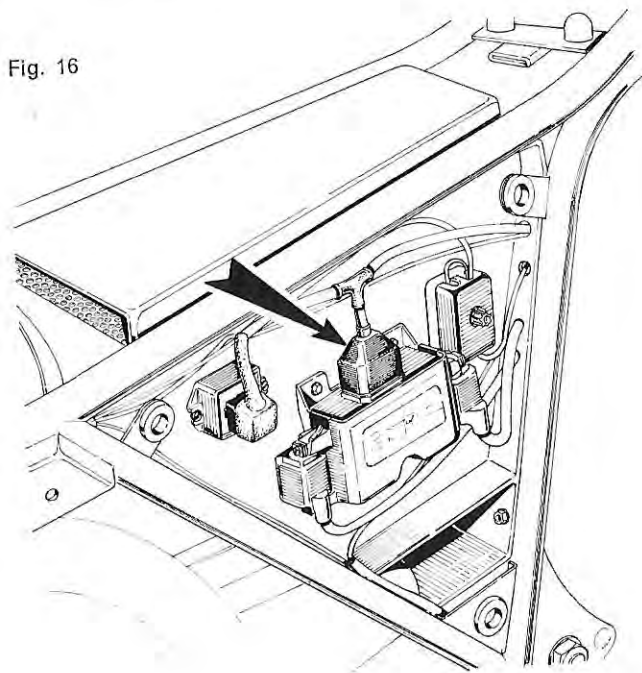


Fig. 15

BOBINE A.T.

Sono poste sul fianco destro della moto e fissate alla fiancata della scatola filtro aria.
Tenere presente che lo zoccolo della centralina, coperto da un cappuccio in gomma vedi freccia (fig. 16) è assolutamente indispensabile che sia riempito di grasso BOSCH Nr. 5700005005 permettendo così un'assoluta sicurezza dall'acqua.

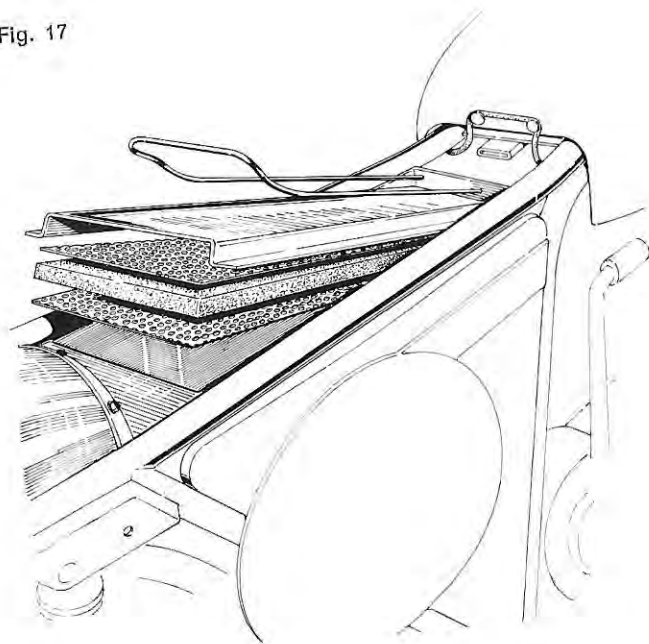
Fig. 16



FILTRO ARIA

E' sistemato dentro alla scatola di aspirazione. La pulizia del filtro deve esse fatta ogni 3000 Km., soffiando con un getto d'aria e benzina. Per lo smontaggio del filtro togliere la sella e liberare dal manettino di fissaggio (fig. 17) il coperchio. Estrarre dall'apposita sede il filtro aria.

Fig. 17

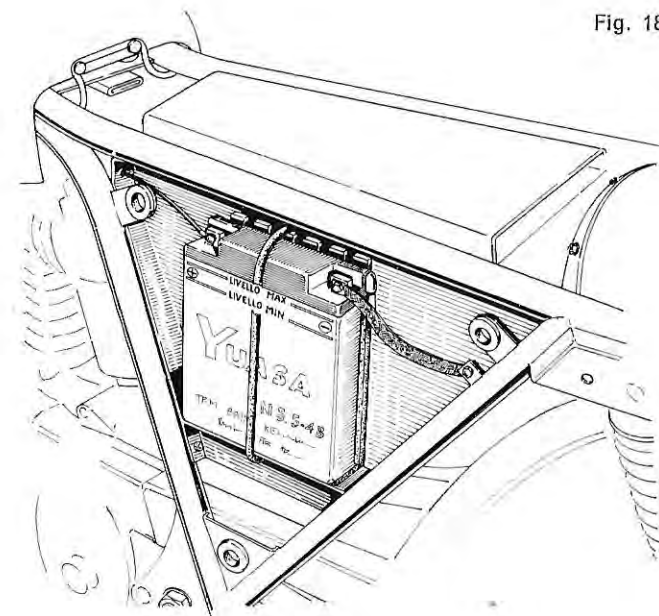


CONTROLLO DEL LIVELLO DEL LIQUIDO DELLA BATTERIA

La batteria si trova sulla fiancata sinistra della moto. Per controllare il livello del liquido nella batteria, levare il coperchio laterale, sganciare l'elastico che fissa la batteria togliere il coperchio, quindi sollevare i tappi e osservare il livello.

Nel caso che quest'ultimo sia al di sotto del minimo, versare su ogni elemento esclusivamente acqua distillata fino a raggiungere il livello massimo (vedi fig. 18).

Fig. 18

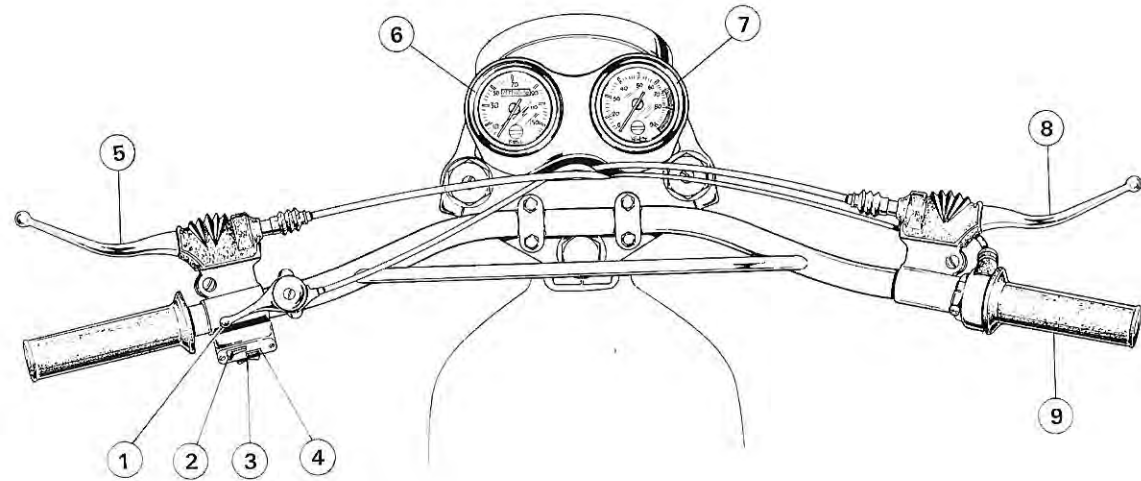


DISPOSIZIONE COMANDI SUL MANUBRIO

In figura 19 è rappresentata la disposizione dei comandi posti sul manubrio.

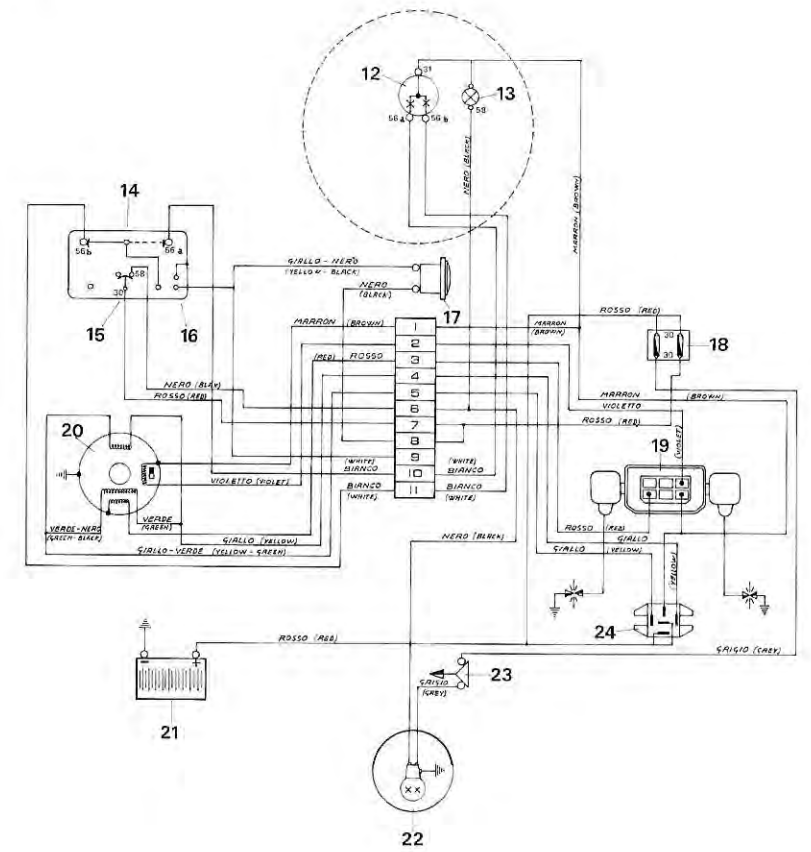
- 1) Manettino per valvola di decompressione
- 2) Deviatore luci
- 3) Interruttore luci
- 4) Pulsante clacson
- 5) Leva comando frizione
- 6) Contachilometri
- 7) Contagiri
- 8) Leva comando freno anteriore
- 9) Manopola comando gas

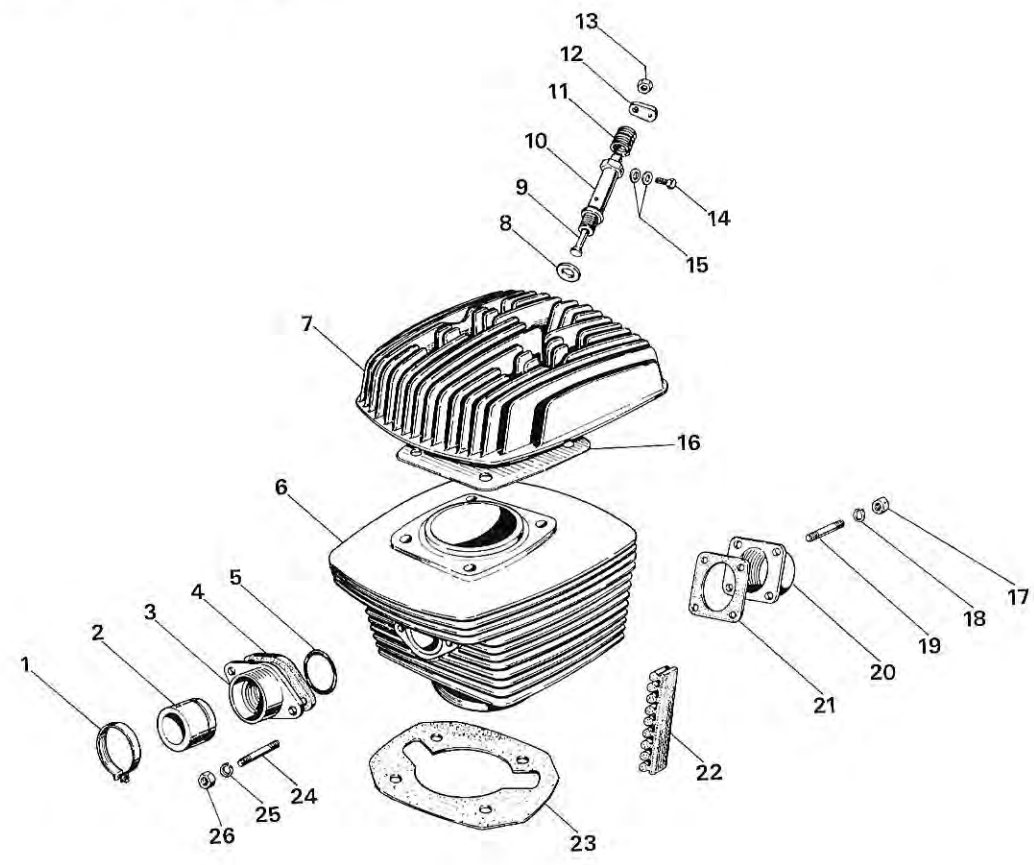
Fig. 19



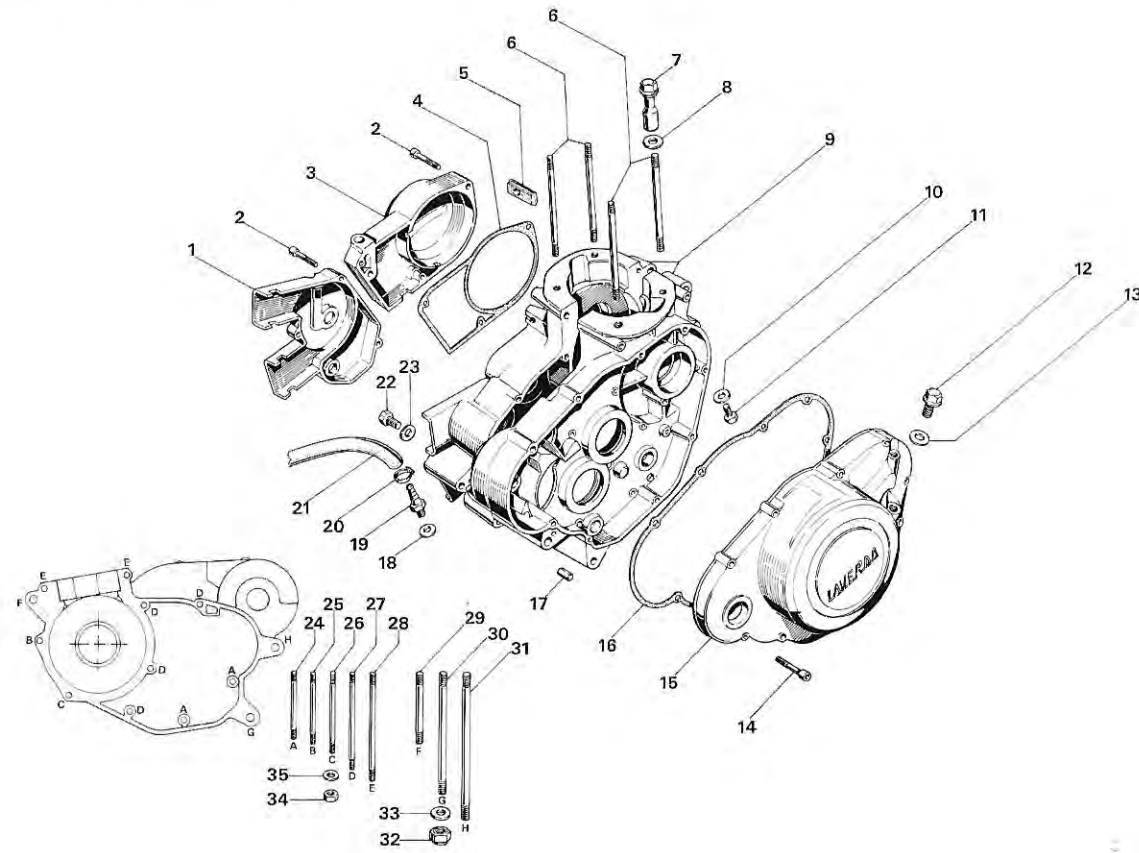
SCHEMA IMPIANTO ELETTRICO 250 2T

- 12 Lampada biluce
- 13 Luce di posizione anteriore
- 14 Deviatore luci
- 15 Interruttore luci
- 16 Pulsante clacson
- 17 Clacson
- 18 Fusibili
- 19 Centralina
- 20 Volano elettronico
- 21 Batteria
- 22 Fanalino posteriore
- 23 Interruttore stop posteriore
- 24 Raddrizzatore



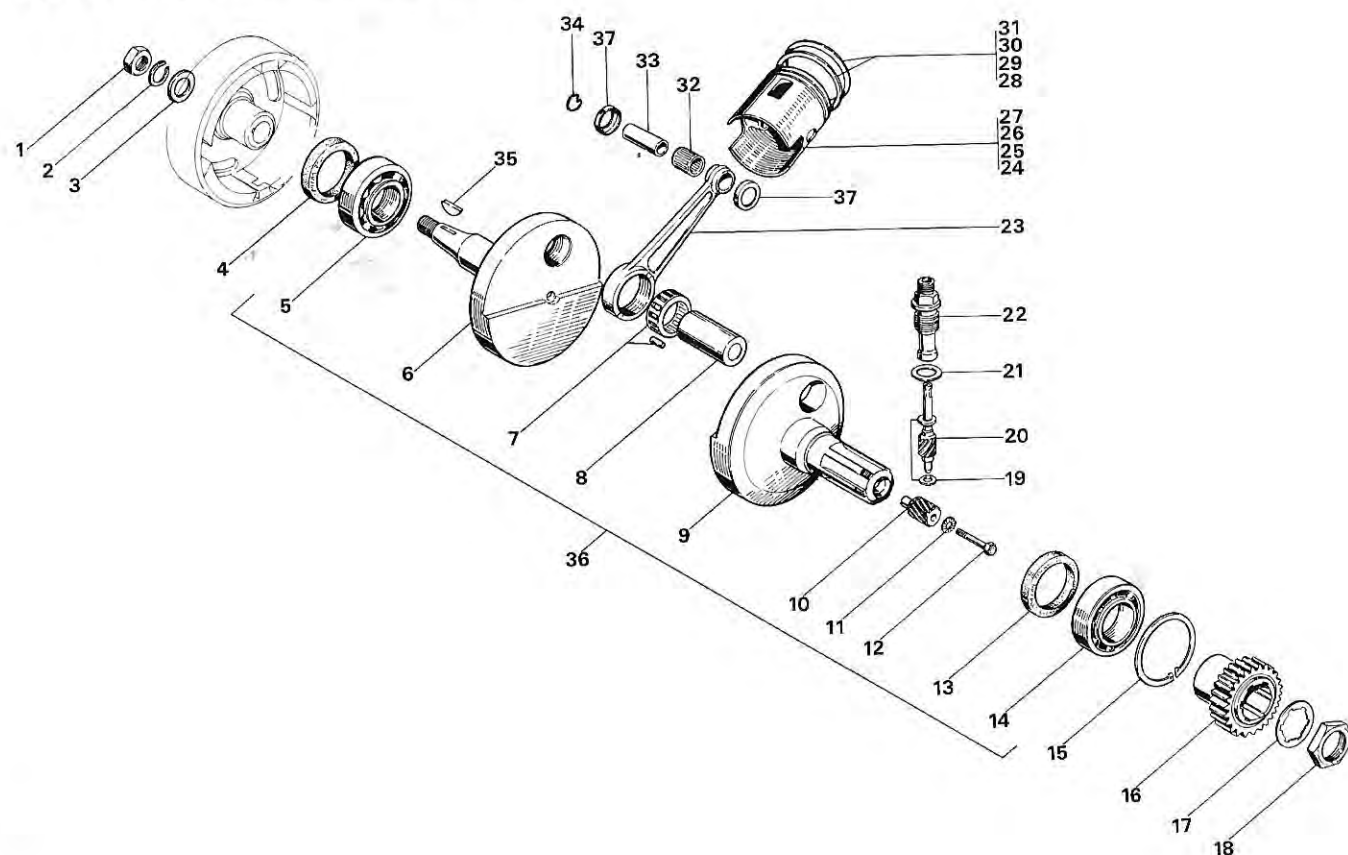


N.	N. codice	Denominazione	N.	N. codice	Denominazione
1	37110400 43	Fascetta fissaggio carburatore	14	30238023 66	Vite 5 x 8
2	36210122 71	Tubo interno per carburatore	15	33110710 52	Rondella
3	37415300 32	Flangia per raccordo carburatore	16	55120121 89	Guarnizione fra testa e cilindro
4	55120119 78	Spessore isolante per carburatore	17	30510127 19	Dado in ottone mm. 6
5	55130042 11	Guarnizione OR 3168	18	33120006 42	Rondella grower Ø 6
6	25201102 58	Cilindro con canna	19	31122753 24	Vite prigioniera 6 x 26
7	25102081 46	Testa	20	37415000 38	Flangia di scarico
8	33114124 19	Rondella in rame	21	55120120 88	Guarnizione flangia di scarico
9	52501101 24	Valvola di decompressione	22	50401121 32	Gommino antivibrante alette cilindro
10	52509100 03	Supporto valvola di decompressione	23	55120094 62	Guarnizione carter cilindro
11	50120080 52	Molla per valvola di decompressione	24	31133763 45	Vite prigioniera 8 x 43
12	33290075 38	Piastrina ferma guaina	25	33120008 44	Rondella grower Ø 8
13	30510103 85	Dado mm. 5	26	30510163 55	Dado mm. 8



N.	N. codice	Denominazione	N.	N. codice	Denominazione
1	25301091 66	Coperchio per soffiotti catena	20	37110200 41	Fascetta di fissaggio Ø 11 - 19
2	30362123 11	Vite brugola 6 x 30	21	36200421 72	Tubo sfiato motore
3	58110141 12	Coperchio per volano elettronico	22	30234043 46	Vite scarico olio
4	55120118 77	Guarnizione coperchio volano	23	33113034 18	Rondella in rame
5	50401016 26	Gommino cavo volano elettronico	24	31132733 95	Vite prigioniera 6 x 83
6	31134313 91	Prigioniero 10x115 bloccaggio testa cil.	25	31132273 49	Vite prigioniera 6 x 95
7	30591025 25	Dado speciale bloccaggio testa cil.	26	31132743 15	Vite prigioniera 6 x 113
8	33115080 84	Rondella	27	31132713 75	Vite prigioniera 6 x 136
9	25400102 68	Carters centrali	28	31132703 65	Vite prigioniera 6 x 146
10	33111084 48	Rondella in rame vite scarico miscela	29	31134663 54	Vite prigioniera 10 x 112 fissaggio motore ant.
11	30232033 16	Vite 6 x 10 scarico miscela	30	31134413 92	Vite prigioniera 10 x 200 fissaggio motore post.
12	30490136 17	Tappo per immissione olio	31	31134693 84	Vite prigioniera 10 x 243 fissaggio motore post.
13	33113524 94	Rondella per tappo immissione olio	32	30531203 98	Dado autobloccante mm. 10
14	30362103 81	Vite brugola 6 x 25	33	33113050 34	Rondella
15	25303090 85	Coperchio frizione	34	30510123 15	Dado mm. 6
16	55120116 75	Guarnizione coperchio frizione	35	33111010 64	Rondella
17	34110151 97	Spina centraggio			
18	55110515 77	Rondella in fibra			
19	37310200 61	Raccordo sfiato cambio			

TAVOLA N. 3 - ALBERO MOTORE

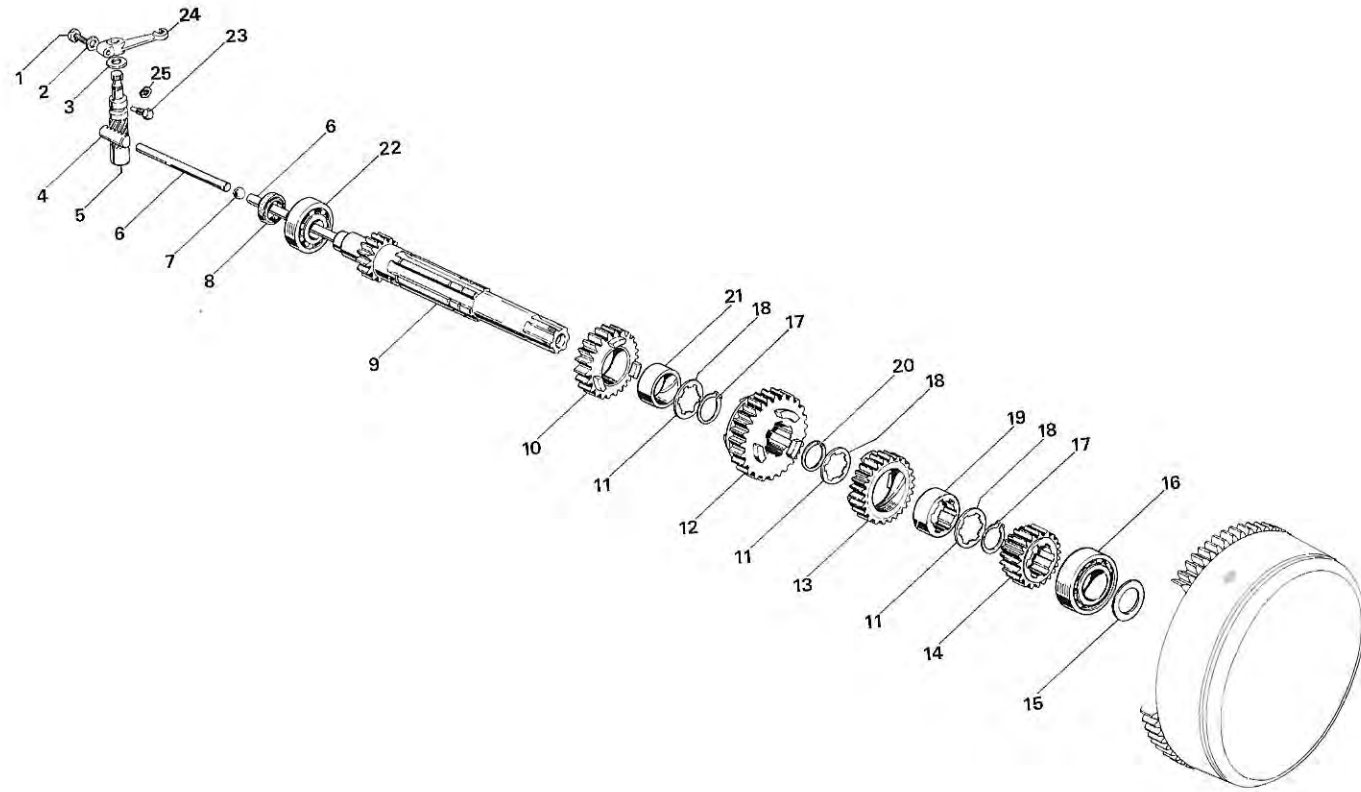


LAVERDA 250 cc.

TAVOLA N. 3 - ALBERO MOTORE

N.	N. codice	Denominazione	N.	N. codice	Denominazione
1	30514203 36	Dado mm. 10 x 1.25 fissa. volano altern.	20	40103141 32	Albero contagiri
2	33120010 55	Rondella grower Ø 10	21	33114824 17	Rondella in rame per boccola rinvio contagiri
3	33113080 64	Rondella	22	21608151 33	Boccola rinvio contagiri
4	55215052 88	Guarnizione MIN 25 x 52 x 8	23	43101075 48	Biella
5	22209252 96	Cuscinetto a rulli 25 x 62 x 17	24	43504110 54	Pistone
6	40302086 86	Volano motore lato alternatore	25	43504111 55	Pistone I ^a maggiorazione
7	22808354 59	Gabbia a rulli testa biella 35 x 42 x 20	26	43504112 56	Pistone II ^a maggiorazione
8	34220235 84	Asse d'accoppiamento Ø 35	27	43504113 57	Pistone III ^a maggiorazione
9	40302085 85	Volano motore lato frizione	28	55281068 53	Serie segmenti
10	41112152 35	Pignone rinvio contagiri	29	55281069 54	Serie segmenti I ^a maggiorazione
11	33131006 53	Rondella dentellata Ø 6	30	55281070 64	Serie segmenti II ^a maggiorazione
12	30362143 31	Vite brugola 6x35	31	55281071 65	Serie segmenti III ^a maggiorazione
13	55216448 89	Guarnizione MIM 32 x 47 x 7	32	22808184 87	Gabbia a rulli piede di biella 18x22x22
14	22102251 15	Cuscinetto a rulli 25 x 52 x 20.6	33	34120235 74	Spinotto per pistone
15	50310299 83	Anello d'arresto 52 i	34	50320238 23	Anello di fermo
16	41119144 97	Pignone motore	35	33410610 81	Linguetta americana 3 x 5 - UNIM 99
17	33140060 17	Rondella a profilo scanalato	36	40102142 23	Albero motore completo
18	30590320 13	Dado bloccaggio pignone motore	37	34590050 44	Distanziale per piede biella
19	33111081 45	Rondella spallegg. albero contagiri			

TAVOLA N. 4 - ALBERO FRIZIONE

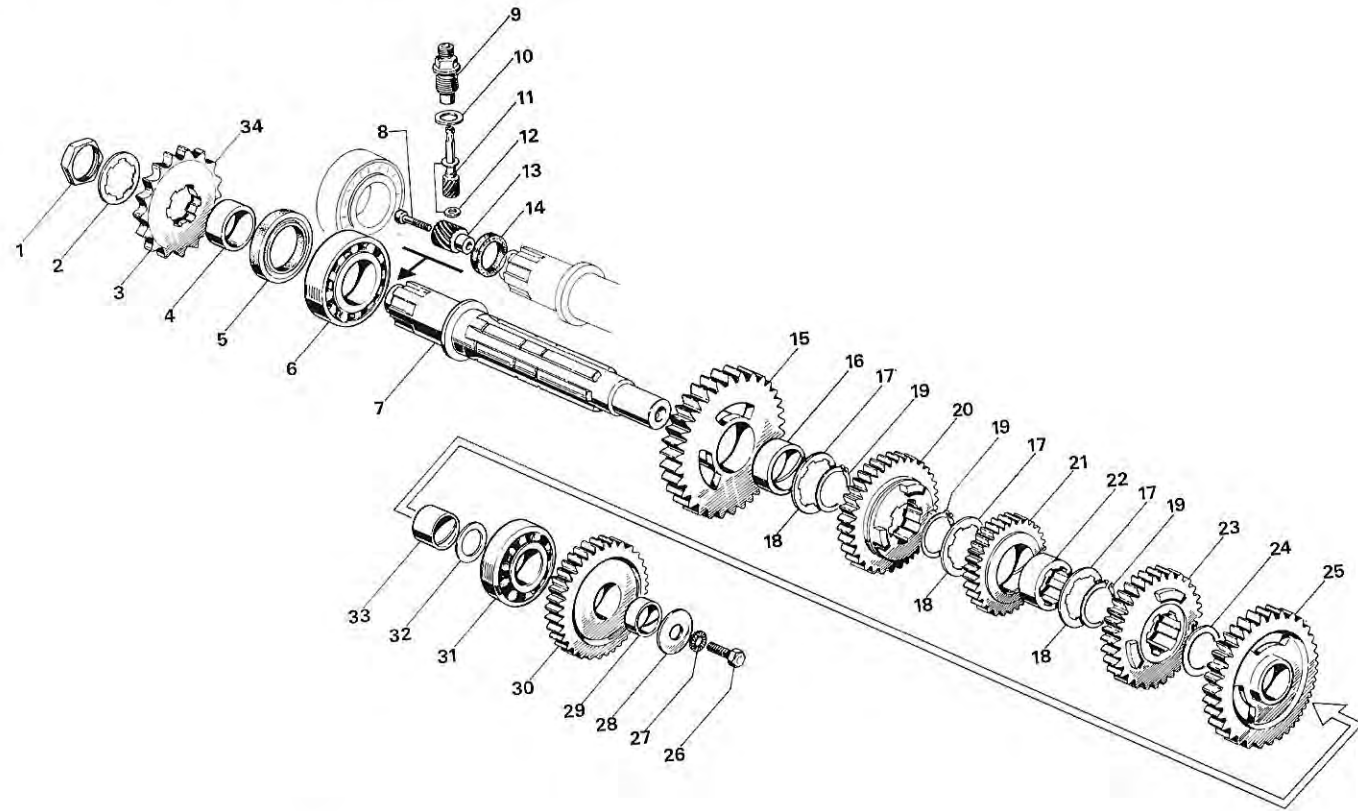


LAVERDA 250 cc.

TAVOLA N. 4 - ALBERO FRIZIONE

N.	N. codice	Denominazione	N.	N. codice	Denominazione
1	30232063 46	Vite 6 x 16	14	41119132 85	Ingranaggio primario 2ª velocità
2	33111010 64	Rondella	15	33115771 73	Rondella in acciaio
3	33113030 14	Rondella	16	22209292 46	Cuscinetto a rulli 20 x 52 x 15
4	34220620 73	Perno comando asta frizione	17	50310150 42	Anello seeger 25 e
5	40111136 98	Alberino verticale comando frizione	18	33140083 31	Rondella a profilo scanalato spess. mm. 0,5
6	34280230 85	Astina frizione	19	21510430 16	Bronzina per ingr. prim. 4ª velocità
7	22801301 26	Sfera 1/4"	20	50320350 45	Anello d'arresto speciale A 25
8	55212018 15	Guarnizione MIM 10 x 19 x 7	21	21525030 63	Bronzina per ingr. prim. 4ª velocità
9	40112132 14	Albero frizione	22	22209172 25	Cuscinetto a rulli 17 x 47 x 14
10	41119146 99	Ingranaggio primario 4ª velocità	23	30490135 16	Vite fermo alberino frizione
11	33140084 32	Rondella a prof. scanalato spess. mm 1	24	43308114 78	Leva comando alberino vert. frizione
12	41119142 95	Ingranaggio primario 5ª velocità	25	33110710 52	Rondella per vite fermo alberino
13	41119133 86	Ingranaggio primario 3ª velocità			

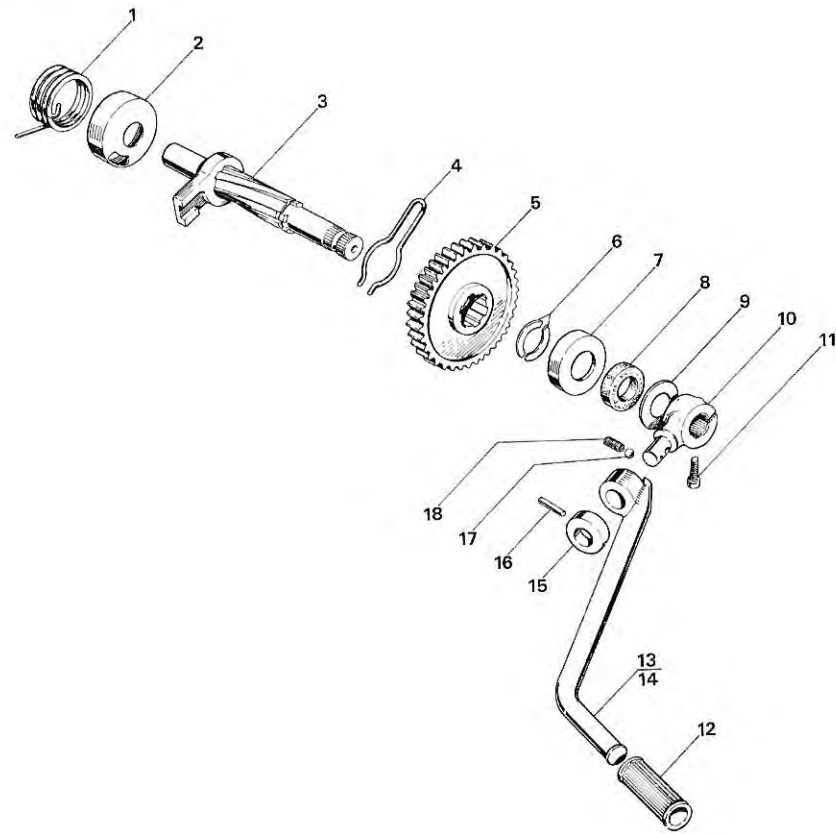
TAVOLA N. 5 - ALBERO SECONDARIO



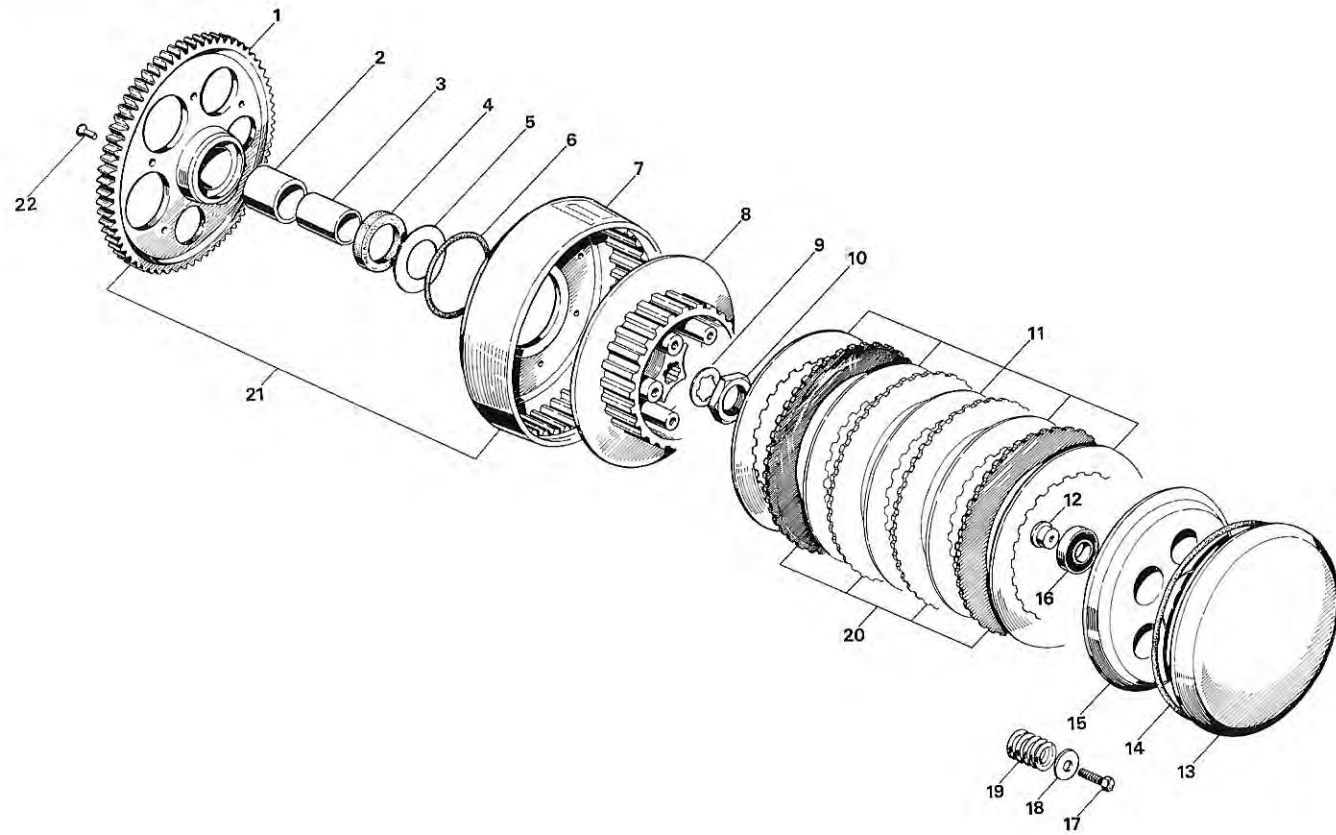
LAVERDA 250 cc.

TAVOLA N. 5 - ALBERO SECONDARIO

N.	N. codice	Denominazione	N.	N. codice	Denominazione
1	30590340 33	Dado bloccaggio pignone catena	18	33140083 31	Rondella a profilo scanalato spess. m. 0,5
2	33140060 17	Rondella di sicurezza	19	50310150 42	Anello seeger 25 e
3	41211100 73	Pignone catena Z = 14	20	41119141 94	Ingranaggio secondario 4ª velocità
4	34510103 89	Distanziale pignone catena	21	41119135 88	Ingranaggio secondario 5ª velocità
5	55216448 89	Guarnizione MIM 32 x 47 x 7	22	21510431 17	Bronzina ingranaggio sec. 5ª velocità
6	22207252 76	Cuscinetto a rulli 25 x 62 x 17	23	41119140 93	Ingranaggio secondario 3ª velocità
7	40116131 53	Albero secondario	24	33115751 53	Rondella di spallegg.
8	30362143 31	Vite brugola 6 x 35	25	41119148 92	Ingranaggio secondario 2ª velocità
9	21604150 82	Boccola rinvio contachilometri	26	30232063 46	Vite 6 x 16
10	31114824 17	Rondella in rame per boccola rinvio	27	33131006 53	Rondella dentellata Ø 6
11	40126140 63	Albero rinvio contachilometri	28	33270104 56	Rondella spallegg.
12	33111081 45	Rondella spallegg. albero rinvio	29	21510220 94	Bronzina per ingr. folle m. in moto
13	41112150 33	Pignone rinvio contachilometri	30	41119149 93	Ingranaggio folle messa in moto
14	55212822 27	Guarnizione MIM 16 x 24 x 4	31	22209172 25	Cuscinetto a rulli 17 x 47 x 14
15	41119147 91	Ingranaggio secondario 1ª velocità	32	33115091 95	Rondella di spalleggiamento
16	21525030 63	Bronzina per ingranaggio	33	21524030 53	Bronzina per ingr. secondario 2ª vel.
17	33140084 32	Rondella a profilo scanalato spess. mm. 1	34	41211103 76	Pignone catena Z-13 (optional)

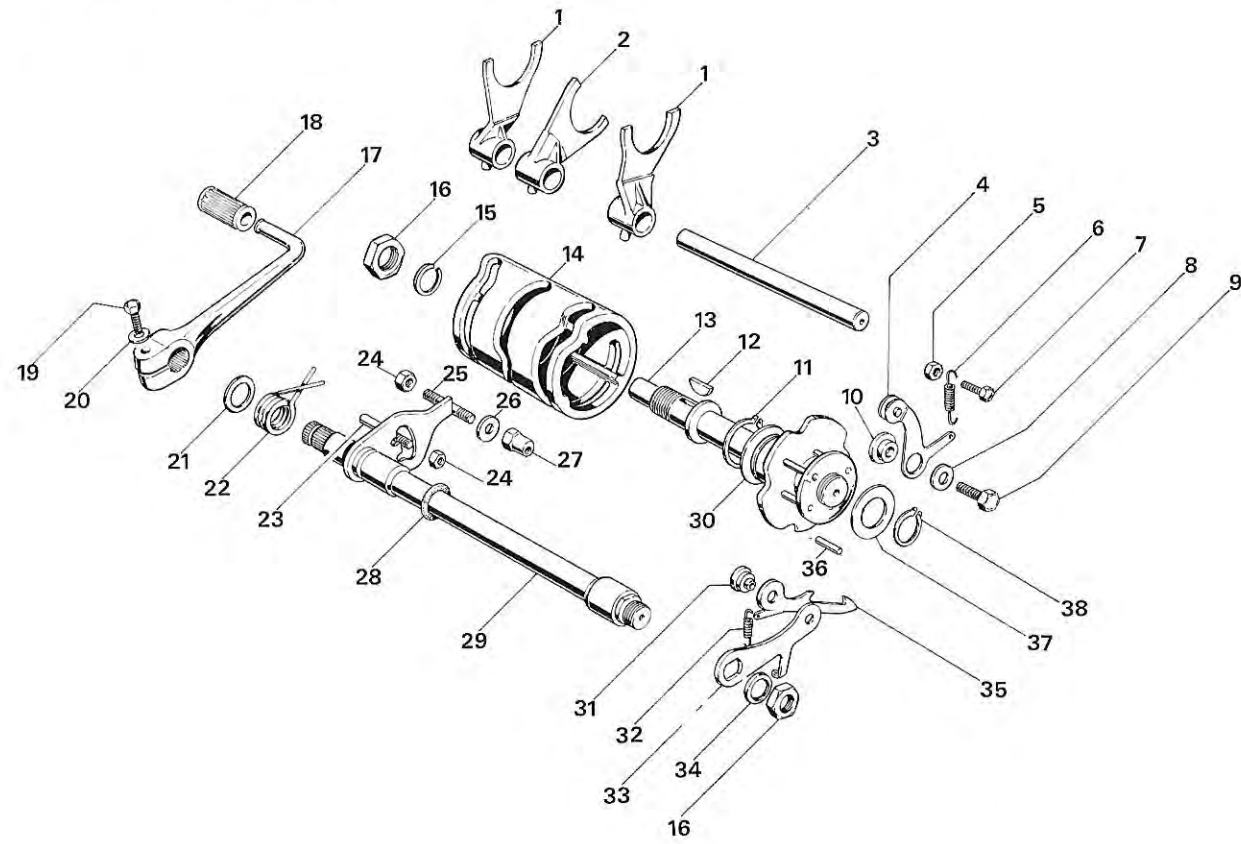


N.	N. codice	Denominazione	N.	N. codice	Denominazione
1	50190250 22	Molla richiamo leva m in moto	10	21130166 92	Supporto leva
2	33270103 55	Cappuccio per molla m. in moto	11	30363083 89	Vite brugola 8 x 20
3	40121130 93	Albero per messa in moto	12	50404077 27	Gommino per leva
4	50190720 87	Molla freno ingr. m. in moto	13	43303127 32	Leva per messa in moto
5	41119130 83	Ingranaggio per messa in moto	14	43303116 21	Leva messa in moto completa
6	33270044 95	Semianello spallegg. ingr. m. in moto	15	21601152 54	Anello bloccaggio leva
7	33270102 54	Cappuccio per semianelli	16	34210130 86	Spina bloccaggio anello
8	55213628 32	Guarnizione MIM 18 x 28 x 7	17	22801251 75	Sfera \varnothing 7/32" per scatto leva
9	33115460 68	Rondella spallegg. leva	18	50120081 53	Molla per scatto sfera



N.	N. codice	Denominazione	N.	N. codice	Denominazione
1	41119151 04	Corona frizione con bronzina	12	21602133 45	Boccola di spinta frizione
2	21510130 13	Bronzina per corona frizione	13	58110140 11	Coperchio interno campana frizione
3	34510100 86	Distanziale	14	55130098 67	Guarnizione OR 4575
4	55215037 64	Guarnizione MIM 25 x 47 x 7	15	46503116 44	Piatto porta molle frizione
5	33116481 99	Rondella spallegg.	16	22108121 44	Cuscinetto a sfere 12 x 28 x 8 stagno
6	55130048 17	Guarnizione OR 3193	17	30232083 66	Vite 6 x 20
7	46501118 26	Campana frizione	18	33111060 24	Rondella
8	46502119 37	Disco conduttore frizione	19	50120052 24	Molla frizione
9	33140100 48	Rondella di sicurezza	20	46504115 53	Disco esterno frizione
10	30590341 34	Dado bloccaggio disco condutt. friz.	21	46501120 37	Campana frizione completa
11	46505117 65	Disco interno frizione	22	33641026 34	Ribattino per corona frizione

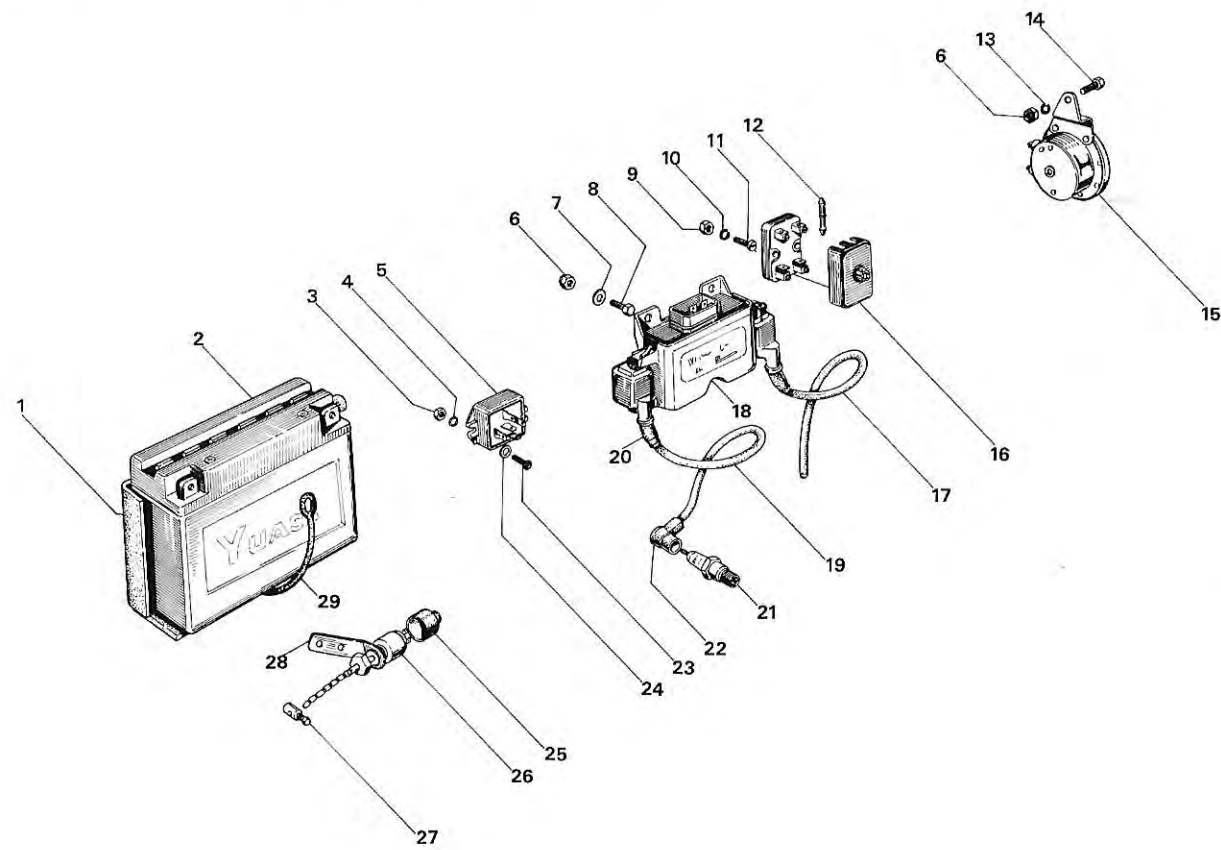
TAVOLA N. 8 - SELETTORE CAMBIO



LAVERDA 250 cc.

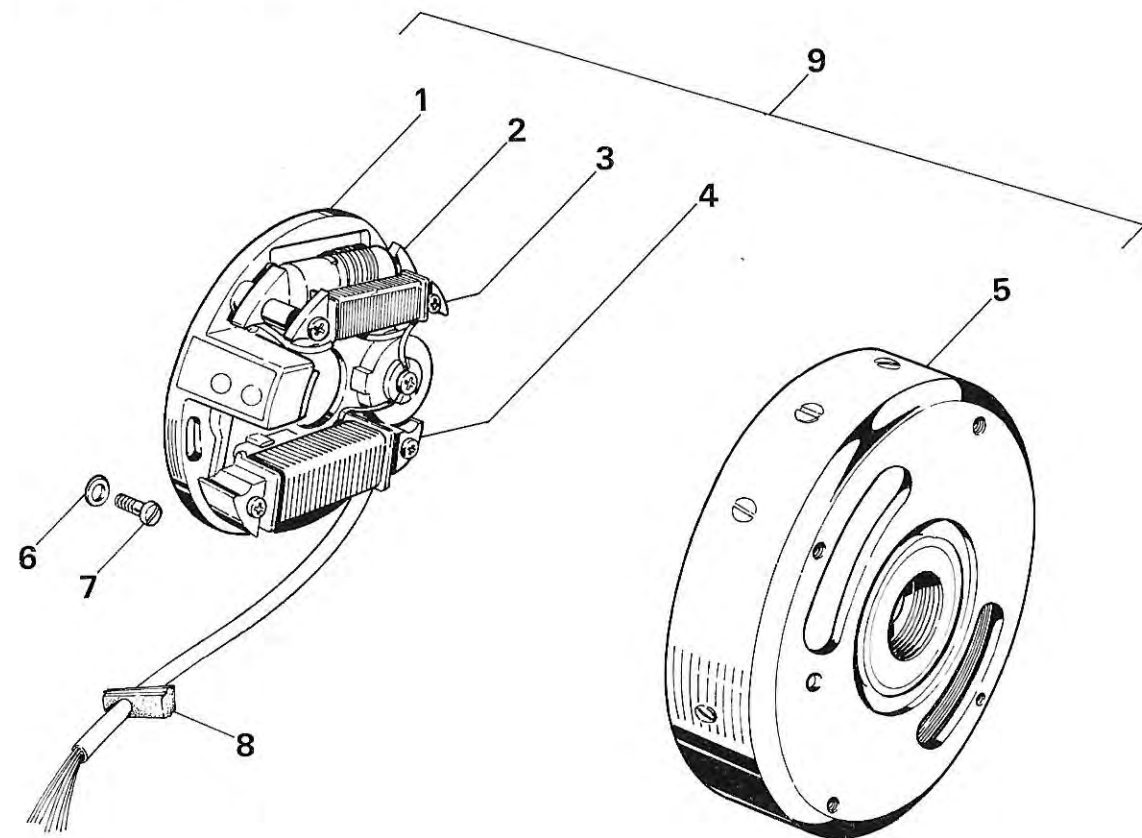
TAVOLA N. 8 - SELETTORE CAMBIO

N.	N. codice	Denominazione	N.	N. codice	Denominazione
1	43701071 04	Forcella comando 1ª 2ª 5ª velocità	20	33111010 64	Rondella
2	43701070 03	Forcella comando 3ª 4ª velocità	21	33113580 69	Rondella spallegg. molla
3	40118134 76	Albero forcelle cambio	22	50190201 63	Molla richiamo selettore
4	43304126 41	Leva porta rullo scatto marce	23	34250130 81	Spina di fermo molla
5	30510103 85	Dado 5 x 5	24	30510147 39	Dado mm. 7
6	50190101 62	Molla per leva scatto marce	25	31138752 84	Vite prigioniera 7 x 38
7	30238063 06	Vite 5 x 20	26	33111750 12	Rondella
8	33112040 14	Rondella	27	21602137 49	Boccola eccentrica regolaz. selettore
9	30232063 46	Vite 6 x 16	28	55130014 73	Guarnizione OR 2056
10	21602130 42	Boccola distanziale	29	40122108 72	Albero bilancere cambio
11	50310146 38	Anello seeger 23 e	30	33116201 17	Rondella spalleggiamento
12	33410810 83	Linguetta americana	31	34220301 51	Perno per leva selettore
13	40120133 86	Albero porta rulli selettore cambio	32	50190122 83	Molla richiamo leva selettore
14	43601080 03	Tamburo comando forcelle cambio	33	43306110 54	Leva comando selettore
15	33120014 59	Rondella grower Ø 14	34	33114120 15	Rondella
16	30515283 36	Dado bloccaggio tamburo	35	43307111 65	Leva per selettore cambio
17	43305118 43	Leva comando cambio	36	34130814 50	Rullo Ø 4 x 14
18	50404118 59	Gommino per leva cambio	37	33113601 72	Rondella spallegg. rulli
19	30232083 66	Vite 6 x 20	38	50310124 16	Anello seeger 12 e



N.	N. codice	Denominazione	N.	N. codice	Denominazione
1	50401120 31	Suola per batteria	16	73101015 18	Scatola fusibili
2	72402030 72	Batteria	17	71102255 68	Cavo per candela SX.
3	30510083 74	Dado mm. 4	18	73501040 83	Centralina
4	33120004 49	Rondella grower Ø 4	19	71102256 69	Cavo per candela DX.
5	73401024 57	Raddrizzatore	20	58100110 79	Cappuccio per cavo candela
6	30530123 17	Dado autobloccante mm. 6	21	73201013 26	Candela BOSCH W 240. T2
7	33111050 14	Rondella	22	73203030 63	Copri candela
8	30232063 46	Vite 6 x 16	23	30311063 44	Vite 4 x 16
9	30510103 85	Dado mm. 5	24	33110340 87	Rondella
10	33120005 41	Rondella grower Ø 5	25	76109102 89	Cappuccio stop
11	30318043 94	Vite 5 x 16	26	71301051 72	Interruttore stop
12	73102998 02	Fusibile	27	34220136 84	Barilotto appiglio molla interr. stop
13	33120006 42	Rondella grower Ø 6	28	21133171 46	Supporto interruttore stop
14	30232053 36	Vite 6 x 14	29	50403011 41	Elastico fissaggio batteria
15	76502035 82	Claxon			

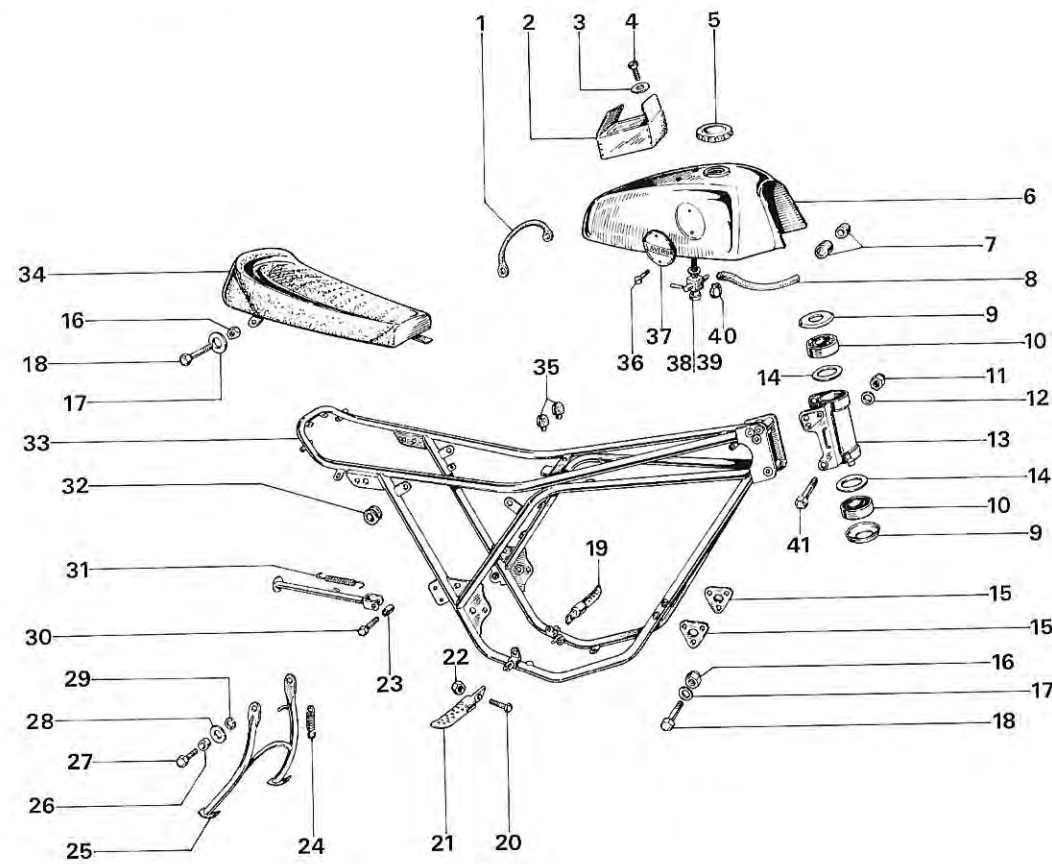
TAVOLA N. 10 - VOLANO ELETTRONICO



LAVERDA 250 cc.

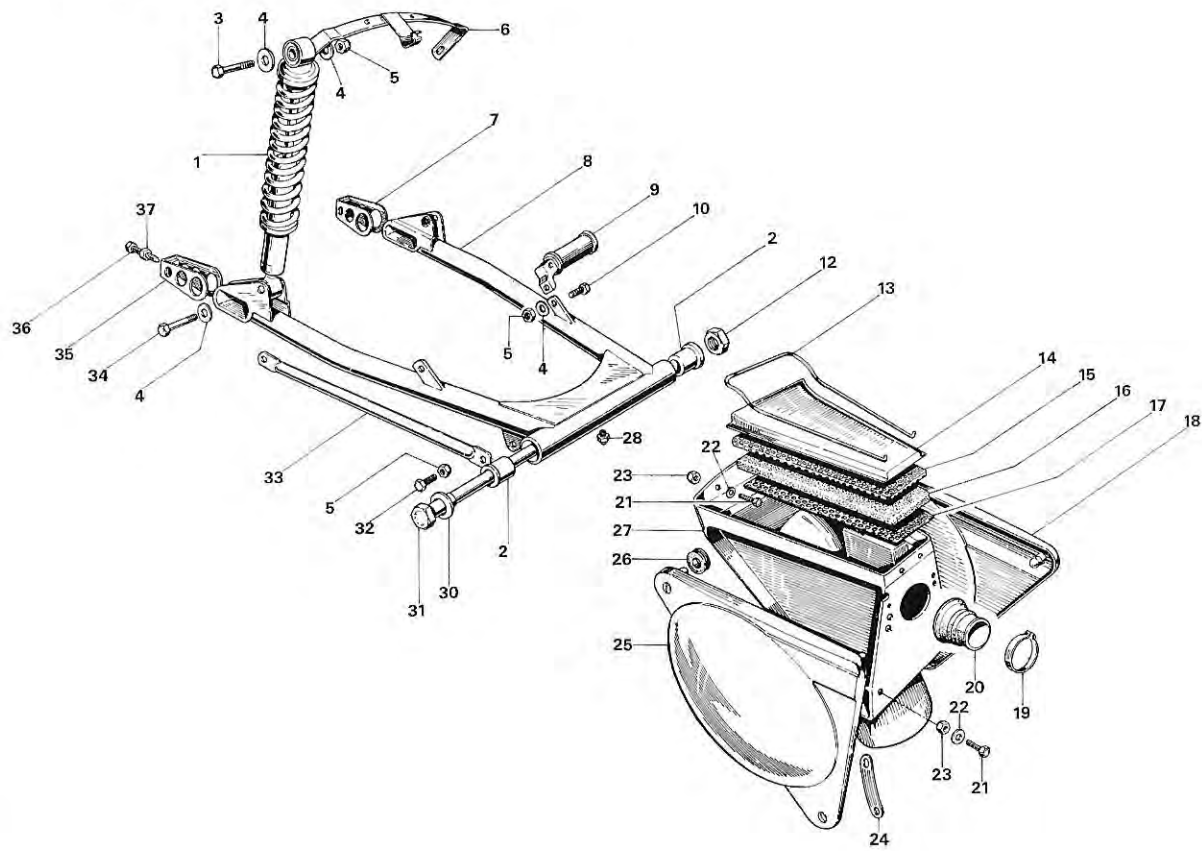
TAVOLA N. 10 - VOLANO ELETTRONICO

N.	N. codice	Denominazione	N.	N. codice	Denominazione
1	77120020 19	Piastra statore completa	6	33110340 87	Rondella
2	73301060 83	Bobina di carica	7	30311063 44	Vite fiss. piastra 4 x 16
3	73304061 24	Bobina alimentazione (grande)	8	50401016 26	Gommino per cavi volano
4	73304062 25	Bobina alimentazione (piccola)	9	77100020 17	Volano completo
5	77120050 49	Ruttore			



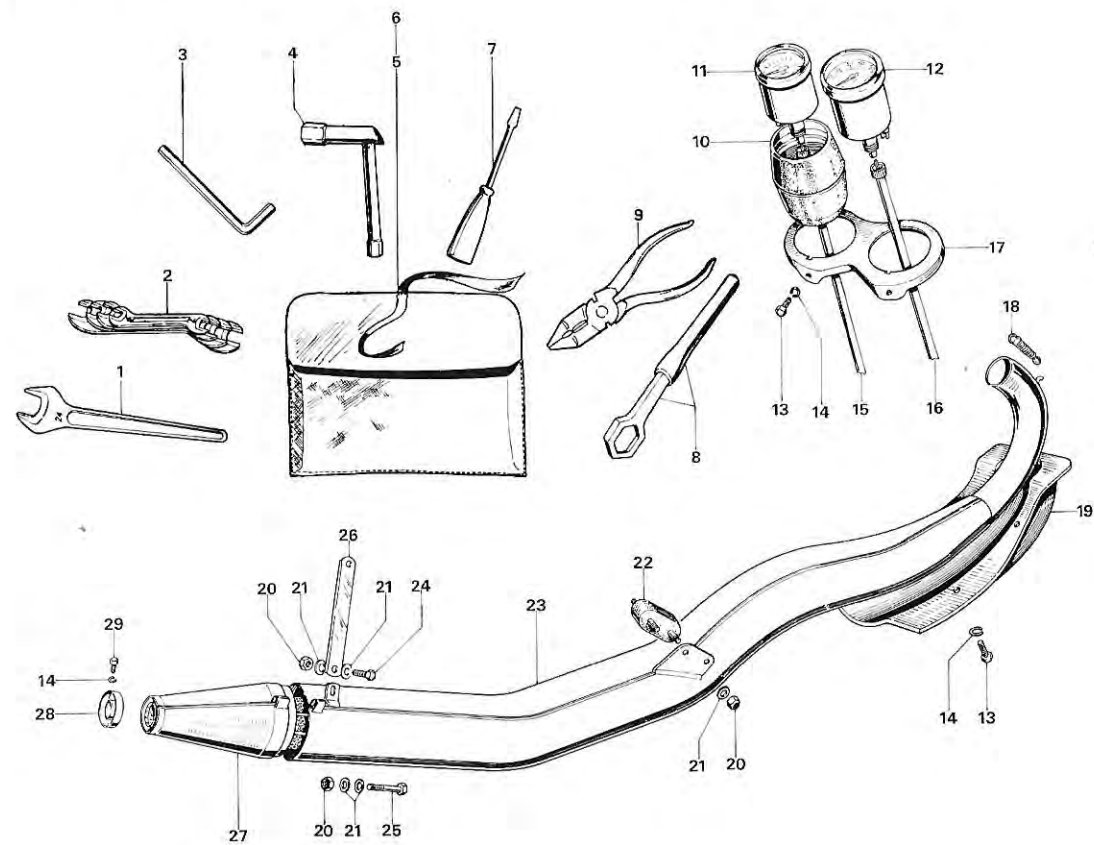
N.	N. codice	Denominazione	N.	N. codice	Denominazione
1	50403011 41	Elastico fissaggio serbatoio	22	30530163 57	Dado autobloccante mm. 8
2	61921103 77	Borsetta porta documenti	23	21601140 42	Boccola perno cavalletto laterale
3	33111060 24	Rondella	24	50190315 78	Molla richiamo cavalletto centrale
4	30312023 14	Vite 6 x 8	25	60106328 62	Cavalletto centrale
5	58020120 72	Tappo serbatoio	26	21601144 46	Boccola distanziatrice
6	61101050 41	Serbatoio	27	30233083 76	Vite 8 x 20
7	50402007 27	Gommino ant. per serbatoio	28	33112040 14	Rondella
8	36200423 74	Tubo benzina	29	33120008 44	Rondella grower Ø 8
9	33270101 53	Rondella protezione cuscinetti	30	30213163 55	Vite 8 x 40
10	22210251 96	Cuscinetto a rulli 25 x 47 x 15	31	50190135 96	Molla richiamo cavalletto laterale
11	30533243 68	Dado autobloccante mm. 12	32	50406071 41	Gommino fissaggio coperchi laterali
12	33113530 19	Rondella	33	60101268 51	Telaio
13	60118255 28	Tubo dello sterzo	34	61202050 61	Sella
14	33117270 96	Rondella appoggio cuscinetto	35	50401117 28	Tappo appoggio serbatoio
15	21124165 49	Piastra anteriore supp. motore	36	30341027 92	Vite 4 x 8
16	30530123 17	Dado autobloccante mm. 6	37	61913999 92	Stemma
17	33111010 64	Rondella	38	52101998 70	Rubinetto sinistro
18	30212173 55	Vite 6 x 45	39	52101999 72	Rubinetto destro
19	61925096 19	Pedana sinistra	40	37110200 41	Fascetta serflex
20	30213123 15	Vite 8 x 30 fiss. pedana ant.	41	34250131 82	Vite perno regolazione forcella
21	61925095 18	Pedana destra			

TAVOLA N. 12 - FILTRO ARIA - FORCELLONE - AMMORTIZZATORE

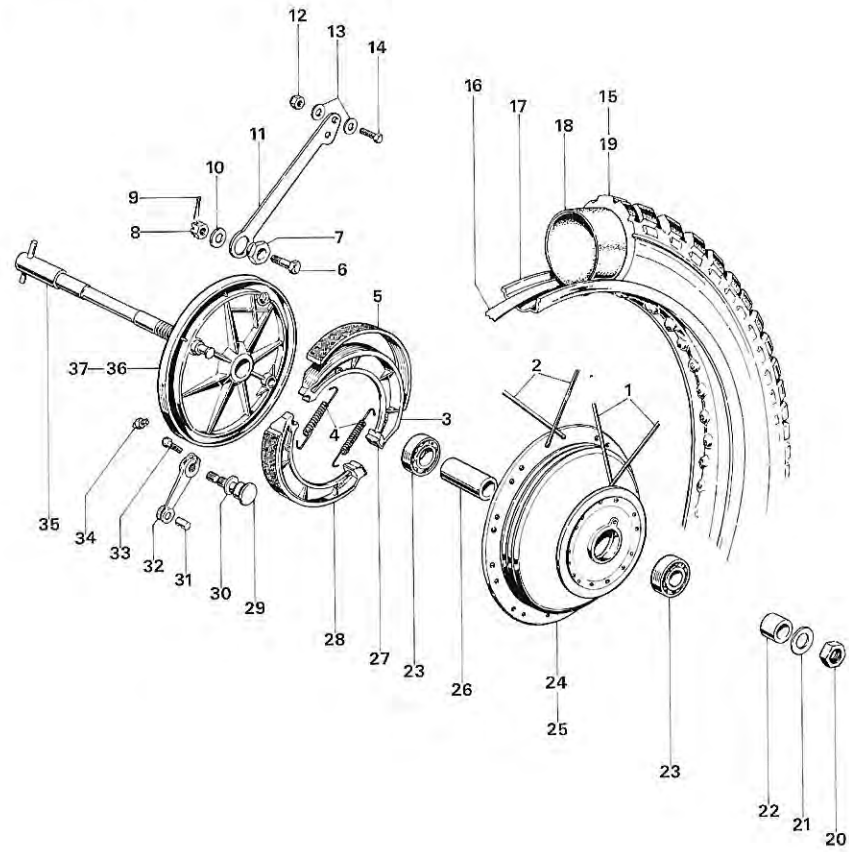


LAVERDA 250 cc. TAVOLA N. 12 - FILTRO ARIA - FORCELLONE - AMMORTIZZATORE

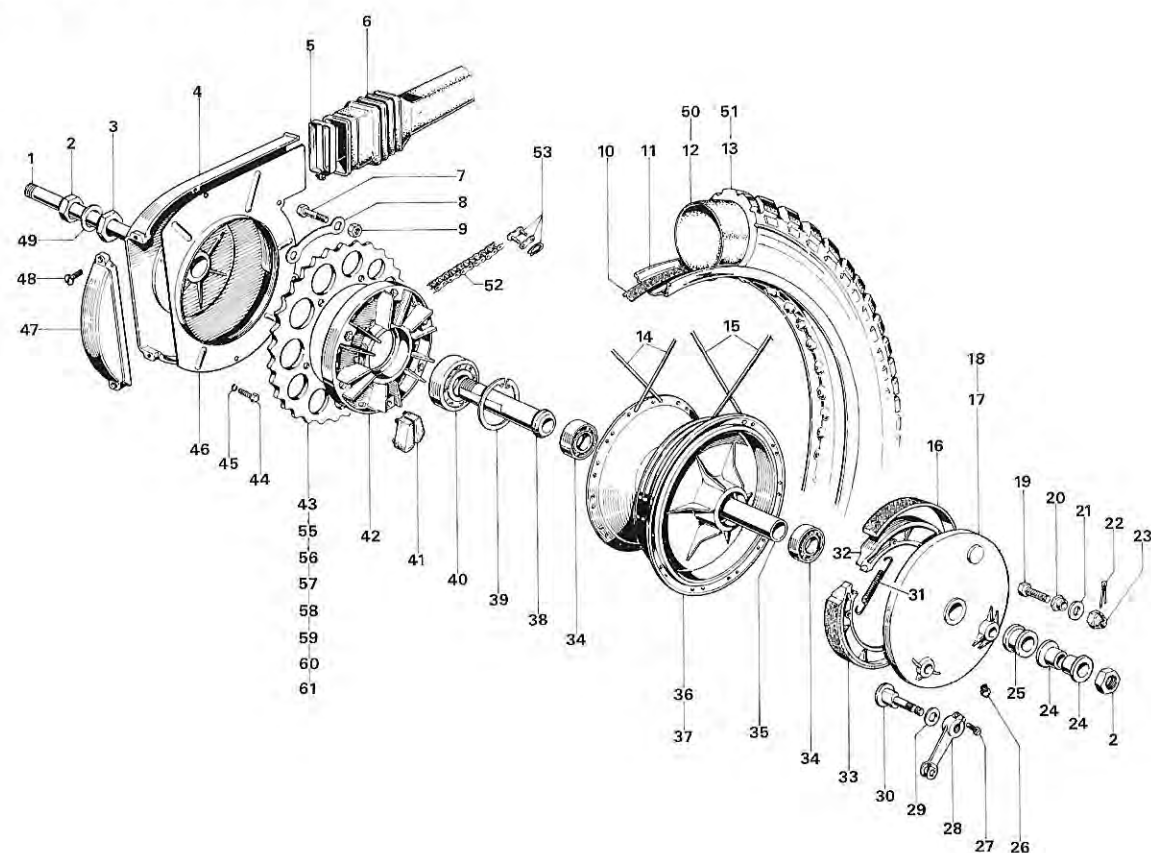
N.	N. codice	Denominazione	N.	N. codice	Denominazione
1	50201080 70	Ammortizzatore	20	36210121 79	Tubo collegamento carburatore
2	21510323 98	Bronzina per forcella	21	30232063 46	Vite 6 x 16
3	30213173 65	Vite 8 x 45	22	33111010 64	Rondella
4	33112040 14	Rondella	23	30530123 17	Dado autobloccante mm. 6
5	30530163 57	Dado autobloccante mm. 8	24	50403119 41	Elastico ritegno trousse
6	61912091 83	Lama fiss. parafango posteriore	25	61706061 72	Coperchio laterale destro
7	31310141 14	Tendicatena sinistro	26	50406071 41	Gommino fiss. coperchi laterali
8	63301072 82	Forcella posteriore	27	61910094 66	Scatola per filtro aria
9	61925102 26	Pedana poggiapiedi post.	28	61918201 55	Ingrassatore Ø 6 x 1
10	30233083 76	Vite 8 x 20	30	33114140 35	Rondella
12	30515283 36	Dado perno forcella post.	31	34220330 89	Perno per forcellone posteriore
13	61930090 64	Fermo per coperchio filtro aria	32	30233093 86	Vite 8 x 20
14	62109056 38	Coperchio per scatola filtro aria	33	34530020 17	Lama ancoraggio disco p. ceppi
15	62211054 47	Base superiore filtro aria	34	30213143 35	Vite 8 x 35
16	62101057 49	Filtro aria	35	31310140 13	Tendicatena destro
17	62111055 48	Base inferiore filtro aria	36	30490108 79	Vite speciale 7 x 55
18	61706062 73	Coperchio laterale sinistro	37	30510143 35	Dado mm. 7
19	37110400 43	Fascetta di fissaggio Ø 47-67			



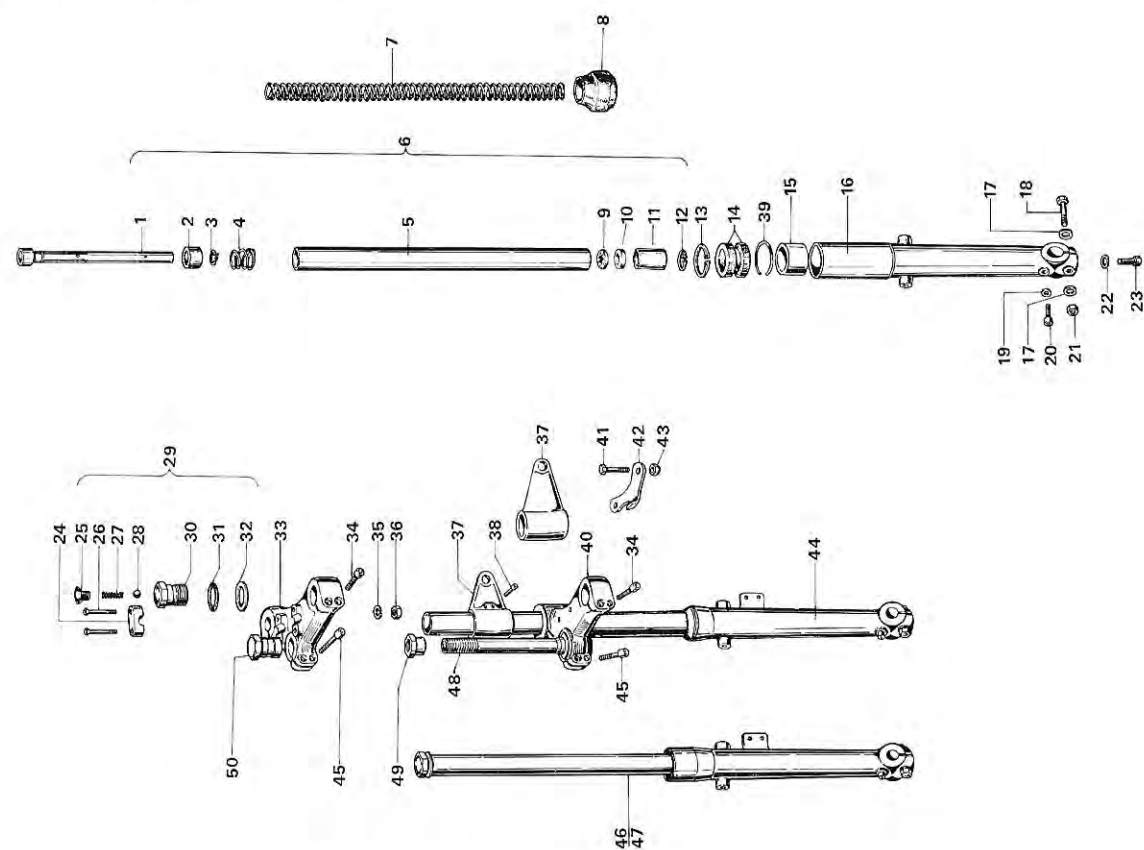
N.	N. codice	Denominazione	N.	N. codice	Denominazione
1	61808992 43	Chiave 24 mm.	16	36120220 61	Trasmissione contagiri
2	61806061 82	Serie chiavi	17	21114173 56	Supporto strumenti
3	61822030 03	Chiave esagonale	18	50190315 78	Molla fiss. tubo scarico
4	61805995 06	Chiave a tubo	19	63518121 36	Schermo di protezione marmitta
5	61804996 97	Borsa porta ferri	20	30530123 17	Dado autobloccante mm. 6
6	61809060 11	Trousse	21	33111010 64	Rondella
7	61803997 88	Cacciavite	22	21127085 98	Supporto antivibrante per marmitta
8	61808990 41	Chiave 36 mm.	23	63503101 55	Marmitta
9	61801999 60	Pinza	24	30232083 66	Vite 6 x 20
10	50408122 03	Supporto antivibrante per strumenti	25	30212173 55	Vite 6 x 45
11	69006000 39	Contachilometri	26	61912100 83	Lama supporto marmitta
12	69006100 31	Contagiri	27	63507107 92	Cono terminale marmitta
13	30232063 46	Vite 6 x 16	28	65508124 38	Fondello mobile cono marmitta
14	33120006 42	Rondella grower Ø 6	29	30233033 16	Vite 6 x 10
15	36120121 61	Trasmissione contachilometri			



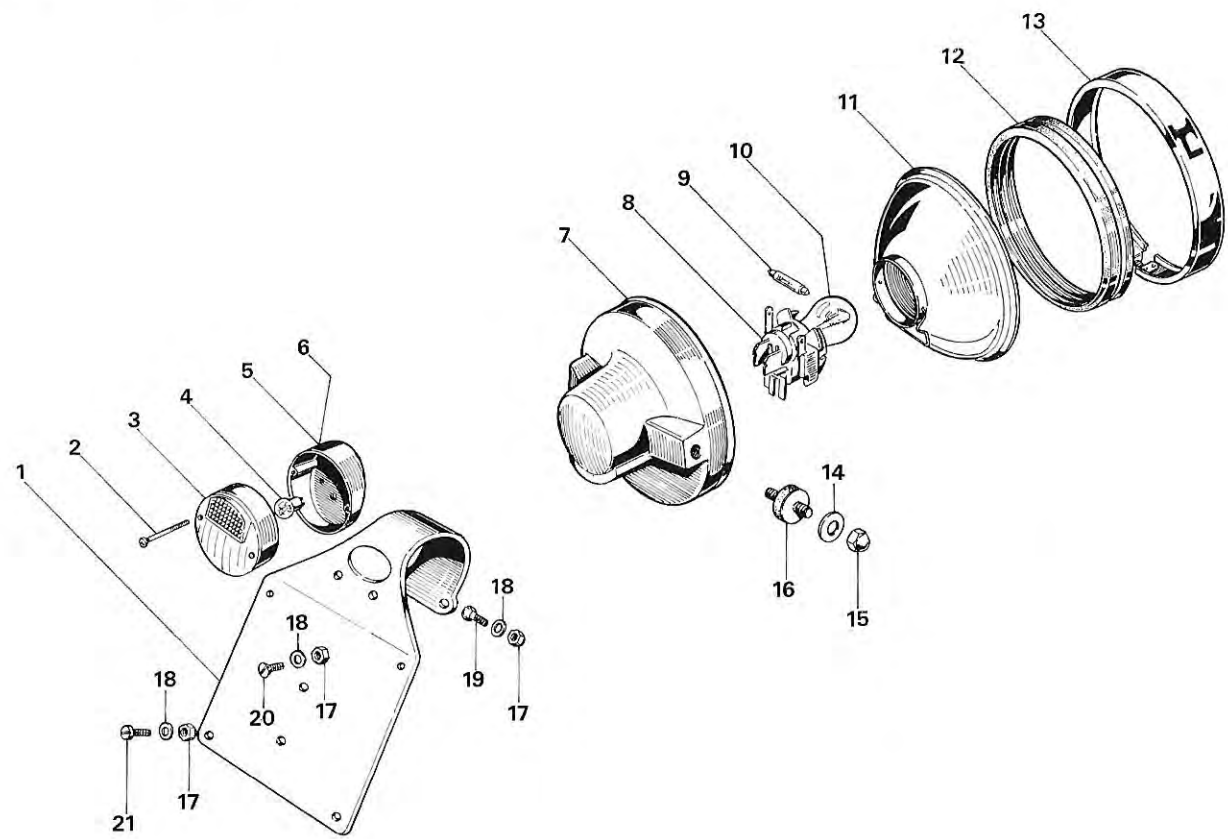
N.	N. codice	Denominazione	N.	N. codice	Denominazione
1	31220230 85	Raggio destro ruota anteriore	20	30515283 36	Dado perno ruota anteriore
2	31220231 86	Raggio sinistro ruota anteriore	21	33114140 35	Rondella
3	47102046 24	Ceppo freno	22	34510111 97	Distanziale
4	50190125 86	Molla richiamo ceppi	23	22104171 54	Cuscinetto a sfere 17x40x12 a tenuta stagna
5	47103047 35	Suola per ceppi freno	24	47501087 95	Mozzo ruota anteriore con cuscinetti
6	30434503 22	Vite 10 x 35	25	47501086 94	Mozzo anteriore completo
7	30590323 16	Dado distanziatore	26	34510108 85	Distanziale
8	30520203 87	Dado con intagli mm. 10	27	47109048 96	Piastrina per ceppi freno
9	34400520 99	Copiglia A2 x 20	28	47102050 37	Ceppo con suola
10	33113050 34	Rondella	29	40125139 43	Alberino comando ceppi
11	34530022 19	Lama ancoraggio disco ant.	30	33113530 19	Rondella
12	30530123 17	Dado autobloccante mm. 6	31	34220135 83	Barilotto cavo freno ant.
13	33111010 64	Rondella	32	43310115 81	Leva comando ceppi freno
14	30232103 77	Vite 6 x 25	33	30232083 66	Vite 6 x 20
15	61602050 01	Copertura ant. METZELER 3.00-21 GE- LAND C. TRIAL	34	61918201 55	Ingrassatore M 6 x 1
16	61603055 26	Flap ruota	35	34250150 11	Perno ruota anteriore
17	47507084 62	Cerchio anteriore WM1/21 CROSS	36	47101045 13	Disco porta ceppi anteriore
18	61601052 93	Camera anteriore 21 x 3.00 ÷ 3.50	37	47101051 28	Disco porta ceppi completo
19	61602056 07	Copertura anteriore METZELER 3.00-21 SIX DAY CROSS	38	47509088 86	Ruota anteriore completa



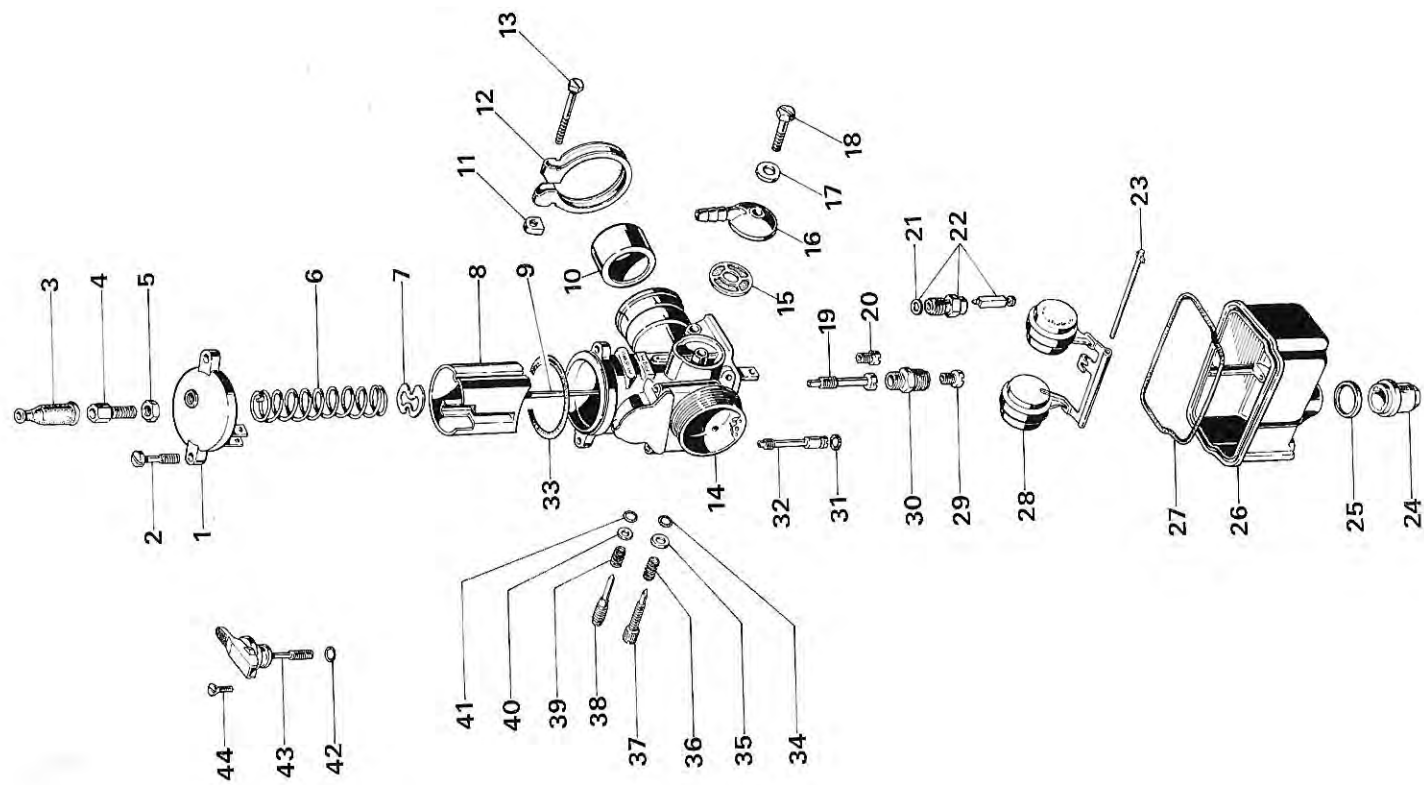
N.	N. codice	Denominazione	N.	N. codice	Denominazione
1	34250226 78	Perno per ruota posteriore	32	47102046 24	Ceppo freno
2	30514323 57	Dado per perno ruota	33	47102050 37	Ceppo con suola
3	30590322 15	Dado per boccia supp. corona	34	22104171 54	Cuscinetto a sfere 17x40x12 tenuta stagna
4	25308092 47	Coperchio corona catena	35	34510107 84	Distanziale cuscinetti mozzo
5	37110400 43	Fascetta fissaggio soffietti catena	36	47501090 07	Mozzo posteriore con cuscinetti
6	61928085 48	Soffietto catena	37	47501089 97	Mozzo posteriore completo
7	36218443 88	Vite 7 x 25	38	21602134 46	Boccia porta mozzo corona catena
8	37183000 76	Fascetta di sicurezza	39	50310299 83	Anello seeger 52 i
9	30510143 35	Dado mm. 7	40	22104251 35	Cuscinetto a sfere 25x52x15 tenuta stagna
10	61603993 64	Flap ruota	41	50405115 66	Gommino parastrappi
11	47507085 63	Cerchio post. WM2/18 RECORD CROS	42	47504083 31	Disco porta corona catena
12	61601053 94	Camera posteriore 4.00 x 18"	43	41211053 35	Corona catena Z 40
13	61602051 02	Copertura posteriore METZELER 4.00 x 18" T.S.	44	30238023 66	Vite 5 x 12
14	31220233 88	Raggio sinistro ruota post.	45	33120005 41	Rondella grower Ø 5
15	31220232 87	Raggio destro ruota post.	46	61710085 37	Disco protezione
16	47103047 35	Suola per ceppi	47	58110142 13	Coperchio ispezione catena
17	47101049 17	Disco porta ceppi posteriore	48	30338043 96	Vite 5 x 16
18	47101052 29	Disco porta ceppi completo	49	33115050 54	Rondella
19	30434503 22	Vite 10 x 35	50	61601058 99	Camera METZELER 4.50x18 (Optional)
20	30590323 16	Dado distanziatore	51	61602057 08	Copertura METZELER 4.50-18" 110/90 MOTO CROSS
21	33113050 34	Rondella	52	41311350 45	Catena n. maglie 100
22	34400520 99	Copiglia A 2 x 20	53	41391115 97	Maglia giunzione completa
23	30520203 87	Dado con intagli mm. 10	54	47509091 98	Ruota posteriore completa
24	21602135 47	Boccia esterna perno ruota	55	41211051 33	Corona catena Z = 38 (optional)
25	34510106 83	Distanziale destro perno ruota	56	41211052 34	Corona catena Z = 39 (optional)
26	61918201 55	Ingrassatore M 6 x 1	57	41211054 36	Corona catena Z = 41 (optional)
27	30232083 66	Vite 6 x 20	58	41211055 37	Corona catena Z = 42 (optional)
28	43310115 81	Leva comando ceppi freno	59	41211056 38	Corona catena Z = 43 (optional)
29	33113530 19	Rondella	60	41211057 39	Corona catena Z = 44 (optional)
30	40125139 43	Alberino comando ceppi	61	41211058 31	Corona catena Z = 45 (optional)
31	50190125 86	Molla richiamo ceppi			



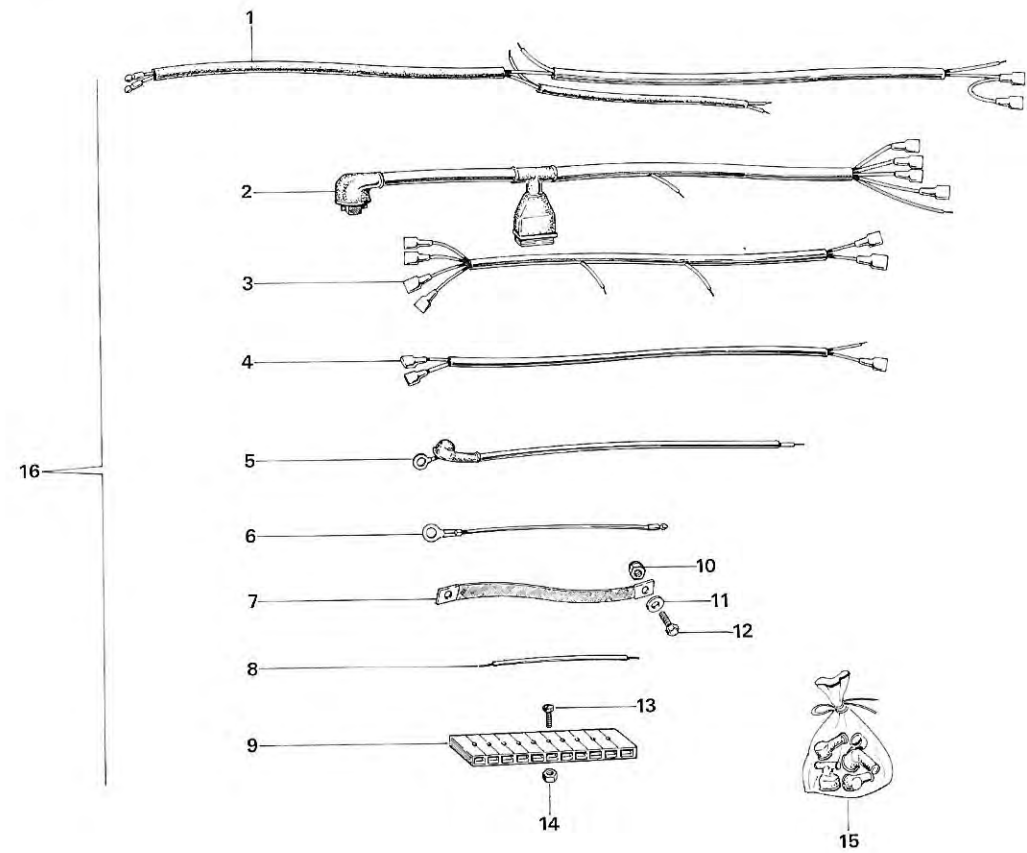
N.	N. codice	Denominazione	N.	N. codice	Denominazione
1	50208081 51	Variatore	27	50120996 68	Molla per tappo
2	43505114 68	Pistone forcella	28	22801151 74	Sfera da 5/32"
3	50310134 26	Anello seeger 17 e	29	58010126 77	Tappo completo
4	50120082 54	Molla elicoidale per variatore	30	58010125 76	Tappo
5	50209082 62	Asta di forza	31	55130025 84	Guarnizione OR
6	50209083 63	Asta di forza completa	32	33117100 25	Rondella
7	50120083 55	Molla elicoidale per asta di forza	33	60208072 52	Piastra superiore
8	36210299 59	Manicotto	34	30363123 21	Vite brugola 8 x 30
9	30620397 93	Ghiera limitatrice	35	33120006 42	Rondella grower Ø 6
10	50202084 84	Valvola	36	30510123 15	Dado mm 6
11	50206085 35	Corpo valvola	37	21121175 29	Supporto faro
12	50310264 57	Anello seeger 32 i	38	30368243 92	Vite brugola 5 x 16
13	50310294 87	Anello seeger 47 i	39	50320288 73	Anello elastico
14	55217048 95	Guarnizione MIM 35 x 47 x 7	40	60204071 01	Base sterzo
15	50216086 37	Boccola di guida	41	30212183 65	Vite 6 x 50
16	50204087 07	Gamba destra	42	60205043 83	Piastrina fermo sterzo
17	33112080 54	Rondella	43	30530123 17	Dado autobloccante mm. 6
18	30213213 96	Vite 8 x 65	44	50204088 08	Gamba sinistra
19	55110606 69	Guarnizione	45	30363143 41	Vite brugola 8 x 35
20	30362033 29	Vite scarico olio 6 x 8	46	50207089 49	Scorrevole destro
21	30510163 55	Dado mm. 8	47	50207090 50	Scorrevole sinistro
22	55110708 63	Guarnizione	48	34250151 12	Perno sterzo
23	30363083 89	Vite bloccaggio variatore 8 x 20	49	30620399 95	Ghiera registro
24	31370130 99	Morsetto	50	30590241 33	Dado perno sterzo
25	30332033 26	Vite 6 x 10	51	60201070 70	Forcella anteriore completa
26	30212233 16	Vite 6 x 75			



N.	N. codice	Denominazione	N.	N. codice	Denominazione
1	61914200 04	Porta targa	12	55120122 81	Guarnizione
2	30490725 93	Vite fiss. catadiottro	13	76113109 28	Ghiera
3	76107103 61	Catadiottro	14	33112040 14	Rondella
4	76104104 32	Lampada biluce posteriore	15	30523162 85	Dado cieco mm 8
5	76103105 23	Supporto fanalino	16	21127130 44	Supporto antivibrante faro
6	76102101 18	Fanalino completo	17	30530123 17	Dado autobloccante mm. 6
7	76101100 97	Faro completo	18	33111050 14	Rondella
8	76106106 54	Porta lampada anteriore	19	30232063 46	Vite 6 x 16
9	76104110 47	Lampada di posizione	20	30332061 54	Vite 6 x 16
10	76104107 35	Lampada anteriore	21	30318043 94	Vite 5 x 16
11	76112108 17	Parabola			



N.	N. codice	Denominazione	N.	N. codice	Denominazione
1	58110210 72	Coperchio camera miscela	23	34220199 57	Perno per galleggiante
2	30428043 05	Vite 5 x 16	24	58020111 63	Tappo vaschetta
3	58100126 86	Cappuccio per registro	25	55110519 72	Guarnizione tappo vaschetta
4	30490198 79	Vite registro	26	62500031 53	Corpo vasca
5	30510103 85	Dado mm. 6 x 3	27	55120999 67	Guarnizione
6	50120047 19	Molla richiamo valvola gas	28	62500207 22	Galleggiante
7	62500065 87	Fermaglio spillo conico	29	62500208 23	Getto massimo
8	62500201 25	Valvola gas	30	62500076 98	Boccola porta getto max
9	62500202 26	Spillo conico	31	55130002 61	Guarnizione getto avviamento
10	55290015 80	Anello di tenuta	32	62500209 24	Getto avviamento
11	30590298 80	Dado speciale	33	55130037 96	Guarnizione OR
12	37120800 48	Fascetta	34	55130004 63	Guarnizione vite reg. valvola gas
13	30490199 70	Vite 6 x 35	35	33110660 11	Rondella piana
14	62500200 24	Carburatore PHB 32 AS	39	50120994 66	Molla elicoidale
15	62500022 44	Filtro benzina	37	30490399 73	Vite valvola gas
16	62500203 27	Pipetta benzina	38	30490299 72	Vite regolazione miscela
17	55110506 68	Guarnizione	36	50120993 65	Molla elicoidale
18	30422173 76	Vite 6 x 18	40	33110140 85	Rondella piana
19	62500204 28	Polverizzatore	41	55130002 61	Guarnizione vite reg. miscela minimo
20	62500205 29	Getto minimo	42	55120123 82	Guarnizione coperchio disp. avviam.
21	55110202 61	Guarnizione valvola spillo	43	62500210 34	Dispositivo avviamento
22	62500206 21	Valvola spillo	44	30490425 99	Vite fiss. coperchio disp. avviamento



N.	N. codice	Denominazione	N.	N. codice	Denominazione
1	71101259 53	Collegamenti interruttore stop - fanalino post.	9	71201050 61	Morsettiera
2	71101258 52	Collegamenti centraline - raddrizzatore	10	30510103 85	Dado mm. 5
3	71101257 51	Collegamenti morsettiera - faro	11	33110710 52	Rondella
4	71101252 55	Collegamenti morsettiera - clacson	12	30232043 26	Vite 5 x 12
5	71102254 67	Collegamento positivo batteria - fusib.	13	30310413 78	Vite 3 x 20
6	71102253 66	Cavo massa fanalino posteriore	14	30510063 54	Dado mm. 3
7	71103140 62	Treccia massa telaio	15	58100325 87	Serie cappucci
8	71102251 64	Collegamento fusibili	16	71101250 53	Impianto elettrico completo